

คู่มือเตรียมสอบ นักวิชาการสรรพากรปฏิบัติการ กรมสรรพากร

ประกอบด้วย

- เนื้อหาตามประกาศฯ
- พรบ.ฉบับเต็ม
- แนวข้อสอบ 342 ข้อ

อัปเดต 2566



WEBSITE

JOBSONBRAJAKAN.COM

ราคา : 570 ฿

เนื้อหาภายในเล่ม

คู่มือเตรียมสอบ : นักวิชาการสรรพากรปฏิบัติการ :: กรมสรรพากร เล่มนี้ มีเนื้อหาดังต่อไปนี้

1. ความรู้ทั่วไปเกี่ยวกับกรมสรรพากร (ความรู้เกี่ยวกับกรมสรรพากร วิสัยทัศน์ พันธกิจ โครงสร้าง อำนาจหน้าที่ และภารกิจ)
(เนื้อหา+แนวข้อสอบ 40 ข้อ พร้อมเฉลยคำอธิบาย)
2. ความรู้ความเข้าใจเกี่ยวกับหลักภาษีอากร
(เนื้อหา+แนวข้อสอบ 100 ข้อ พร้อมเฉลยคำอธิบาย)
3. ประมวลรัษฎากร
(ประมวลรัษฎากรฉบับเต็ม+แนวข้อสอบ 100 ข้อ พร้อมเฉลยคำอธิบาย)
4. ความรู้เกี่ยวกับสภาพแวดล้อม ข่าวสารด้านเศรษฐกิจ สังคม และเทคโนโลยีของประเทศไทยและต่างประเทศในปัจจุบัน
(แนวข้อสอบ 30 ข้อ)
5. พระราชบัญญัติข้อมูลข่าวสารของราชการ พ.ศ. 2540
(พรบ.ฉบับเต็ม+แนวข้อสอบ 35 ข้อ พร้อมเฉลยคำอธิบาย)
6. พระราชบัญญัติคุ้มครองข้อมูลส่วนบุคคล พ.ศ. 2562
(พรบ.ฉบับเต็ม+แนวข้อสอบ 37 ข้อ พร้อมเฉลยคำอธิบาย)

แนวข้อสอบ 342 ข้อ

สารบัญ

	หน้า
ความรู้ทั่วไปเกี่ยวกับกรมสรรพากร	1
ความรู้ทั่วไปเกี่ยวกับกรมสรรพากร	1
◎ ประวัติการจัดตั้งและแบ่งส่วนราชการกรมสรรพากร	1
◎ การจัดตั้งกรมสรรพากร	4
◎ สถานที่ตั้งกรมสรรพากร	7
◎ พระนามและนามอธิบดีกรมสรรพากร	10
◎ ตราประจำกระทรวงการคลังและกรมสรรพากร	11
◎ พิพิธภัณฑ์กรมสรรพากร	13
◎ ประวัติการจัดเก็บภาษีอากร	16
◎ สมัยกรุงสุโขทัย	16
◎ สมัยกรุงศรีอยุธยา	17
◎ สมัยกรุงธนบุรี และสมัยกรุงรัตนโกสินทร์ตอนต้น	18
◎ สมัยรัชกาลที่ 4	20
◎ สมัยรัชกาลที่ 5	23
◎ สมัยรัชกาลที่ 6	23
◎ สมัยรัชกาลที่ 7 ถึงปัจจุบัน	26
◎ วิสัยทัศน์ พันธกิจ และกลยุทธ์	30
◎ ค่านิยม	31
◎ ยุทธศาสตร์	32
◎ โครงสร้างการบริหาร	33
◎ อำนาจหน้าที่	34
◎ ผู้บริหารระดับสูง	34
◎ ติดต่อ	35
แนวข้อสอบ ความรู้ทั่วไปเกี่ยวกับกรมสรรพากร	36
เฉลยแนวข้อสอบ ความรู้ทั่วไปเกี่ยวกับกรมสรรพากร	43

สารบัญ (ต่อ)

	หน้า
ความรู้ความเข้าใจเกี่ยวกับหลักภาษีอากร	50
ความรู้ความเข้าใจเกี่ยวกับหลักภาษีอากร	50
◎ ความหมายของภาษีอากร	50
◎ วัตถุประสงค์ในการเก็บภาษีอากร	50
◎ ลักษณะของภาษีอากรที่ดี	50
◎ โครงสร้างของกฎหมายภาษีอากร	51
◎ การจำแนกประเภทภาษีอากร	52
◎ ภาษีเงินได้บุคคลธรรมดา	53
◎ ใครมีหน้าที่เสียภาษีเงินได้บุคคลธรรมดา?	53
◎ เมื่อมีเงินได้เกิดขึ้นแล้ว ผู้มีหน้าที่เสียภาษีจะต้องทำอะไรบ้าง?	53
◎ เงินได้อะไรบ้างที่ต้องเสียภาษี?	54
◎ ผู้ที่มีเงินได้เกิดขึ้นในระหว่างปีภาษีมีหน้าที่ต้องยื่นแบบฯ เสียภาษีเงินได้บุคคลธรรมดาทุกกรณีหรือไม่?	54
◎ เงินได้อันเป็นเหตุให้ต้องนำไปรวมคำนวณภาษีมาจากแหล่งใดบ้าง?	54
◎ ประเภทเงินรายได้ที่ต้องเสียภาษี	55
◎ วิธีการคำนวณภาษีเงินได้บุคคลธรรมดาสิ้นปีจะต้องทำอย่างไร?	57
◎ เงินได้พึงประเมินแต่ละกรณีจะคำนวณหักค่าใช้จ่ายได้เท่าใด?	59
◎ ผู้มีเงินได้มีสิทธิหักลดหย่อนอะไรได้บ้าง?	59
◎ ผู้มีเงินได้มีหน้าที่ต้องยื่นแบบแสดงรายการภาษีเงินได้บุคคลธรรมดาอย่างไร และเมื่อใด?	63
◎ การชำระภาษีด้วยวิธีใดบ้าง?	66
◎ ถ้าไม่ชำระในกำหนดเวลาหรือชำระไม่ถูกต้องจะมีความรับผิดชอบอย่างไรบ้าง?	68
◎ บัญชีอัตราภาษีเงินได้บุคคลธรรมดา เริ่มใช้ปีภาษี 2560	69
◎ การบริจาคเงินภาษีให้แก่พรรคการเมือง	69
◎ หากยื่นแบบแล้วมีภาษีต้องชำระจะขอผ่อนชำระภาษีได้หรือไม่?	71
◎ การขอคืนเงินภาษีอากร	71

สารบัญ (ต่อ)

	หน้า
๑) ภาษีเงินได้นิติบุคคล	71
๑) ผู้มีหน้าที่เสียภาษีเงินได้นิติบุคคล	71
๑) ฐานภาษีของภาษีเงินได้นิติบุคคล	73
๑) ภาษีเงินได้นิติบุคคลคำนวณจากกำไรสุทธิ	73
๑) ภาษีเงินได้นิติบุคคลคำนวณจากยอดรายได้ก่อนหักรายจ่าย	91
๑) ภาษีเงินได้นิติบุคคลสำหรับเงินได้ที่จ่ายจากหรือในประเทศไทย	93
๑) ภาษีเงินได้นิติบุคคลสำหรับการจำหน่ายกำไรไปนอกประเทศ	94
๑) สถานที่ยื่นแบบแสดงรายการภาษี	95
๑) ภาษีมูลค่าเพิ่ม	95
๑) ผู้มีหน้าที่จดทะเบียนภาษีมูลค่าเพิ่ม และกำหนดเวลาการจดทะเบียน	95
๑) ผู้ประกอบกิจการที่ได้รับยกเว้นภาษีมูลค่าเพิ่มตามกฎหมาย แต่มีสิทธิแจ้งขอจดทะเบียนภาษีมูลค่าเพิ่ม	95
๑) ผู้ประกอบการที่ไม่ต้องจดทะเบียนภาษีมูลค่าเพิ่ม	95
๑) วิธีการจดทะเบียนภาษีมูลค่าเพิ่ม	95
๑) ใบทะเบียนภาษีมูลค่าเพิ่ม	98
๑) การแจ้งเปลี่ยนแปลงการจดทะเบียนภาษีมูลค่าเพิ่ม	99
๑) หน้าที่ของผู้ประกอบการจดทะเบียนภาษีมูลค่าเพิ่ม	102
๑) กำหนดโทษการปฏิบัติฝ่าฝืนเกี่ยวกับภาษีมูลค่าเพิ่ม	103
๑) ประเภทของใบกำกับภาษี	104
๑) การออกใบกำกับภาษีด้วยกระดาษ	104
๑) การยื่นแบบฯ และชำระภาษีผ่านอินเทอร์เน็ต (www.rd.go.th)	105
๑) ภาษีเงินได้หัก ณ ที่จ่าย	105
๑) ผู้กฎหมายที่เกี่ยวข้องกับการหักภาษีเงินได้ ณ ที่จ่าย	105
๑) อัตราภาษีหัก ณ ที่จ่ายตามอนุสัญญาฯ	106
๑) ภาษีธุรกิจเฉพาะ	108
๑) ผู้มีหน้าที่เสียภาษีธุรกิจเฉพาะ	108
๑) การประกอบกิจการที่ต้องเสียภาษีธุรกิจเฉพาะ	108
๑) กิจการที่ไม่ต้องเสียภาษีธุรกิจเฉพาะ	110
๑) ฐานภาษี และอัตราภาษี	114

สารบัญ (ต่อ)

	หน้า
© หน้าที่ของผู้ประกอบกิจการที่ต้องเสียภาษีธุรกิจเฉพาะ	115
© กำหนดเวลาแจ้งการเปลี่ยนแปลงทะเบียนภาษีธุรกิจเฉพาะ	119
© การยื่นแบบแสดงรายการภาษีธุรกิจเฉพาะ	120
© การขอคืนภาษีธุรกิจเฉพาะ	121
© กำหนดเวลาในการยื่นแบบแสดงรายการภาษี	122
© สถานที่ยื่นแบบแสดงรายการภาษี	122
แนวข้อสอบ ความรู้ความเข้าใจเกี่ยวกับหลักภาษีอากร	123
เฉลยแนวข้อสอบ ความรู้ความเข้าใจเกี่ยวกับหลักภาษีอากร	136
ประมวลรัษฎากร	150
พระราชบัญญัติให้ใช้บทบัญญัติแห่งประมวลรัษฎากร พุทธศักราช 2481	150
ประมวลรัษฎากร	152
แนวข้อสอบ ประมวลรัษฎากร	263
เฉลยแนวข้อสอบ ประมวลรัษฎากร	279
ความรู้เกี่ยวกับสภาพแวดล้อม ข่าวสารด้านเศรษฐกิจ สังคม และเทคโนโลยีของประเทศไทย และต่างประเทศในปัจจุบัน	294
เจาะแนวข้อสอบ ความรู้เกี่ยวกับสภาพแวดล้อม ข่าวสารด้านเศรษฐกิจ สังคม และเทคโนโลยีของประเทศไทยและต่างประเทศในปัจจุบัน	294
เฉลยเจาะแนวข้อสอบ ความรู้เกี่ยวกับสภาพแวดล้อม ข่าวสารด้านเศรษฐกิจ สังคม และเทคโนโลยีของประเทศไทยและต่างประเทศในปัจจุบัน	299
พระราชบัญญัติข้อมูลข่าวสารของราชการ พ.ศ. 2540	300
พระราชบัญญัติข้อมูลข่าวสารของราชการ พ.ศ. 2540	300
แนวข้อสอบ พระราชบัญญัติข้อมูลข่าวสารของราชการ พ.ศ. 2540	312
เฉลยแนวข้อสอบ พระราชบัญญัติข้อมูลข่าวสารของราชการ พ.ศ. 2540	319
พระราชบัญญัติคุ้มครองข้อมูลส่วนบุคคล พ.ศ. 2562	325
พระราชบัญญัติคุ้มครองข้อมูลส่วนบุคคล พ.ศ. 2562	325
แนวข้อสอบ พระราชบัญญัติคุ้มครองข้อมูลส่วนบุคคล พ.ศ. 2562	360
เฉลยแนวข้อสอบ พระราชบัญญัติคุ้มครองข้อมูลส่วนบุคคล พ.ศ. 2562	368



ความรู้ทั่วไปเกี่ยวกับกรมสรรพากร

กรมสรรพากร (The Revenue Department) เป็นส่วนราชการระดับกรม สังกัดกระทรวงการคลัง ที่ก่อตั้งในสมัยรัชกาลที่ 5 เมื่อวันที่ 7 ตุลาคม พ.ศ. 2433

กรมสรรพากร มีหน้าที่ในการจัดเก็บภาษีจากฐานรายได้และฐานการบริโภคภายในประเทศ ตามประมวลรัษฎากร และกฎหมายอื่นที่เกี่ยวข้องเพื่อเป็นรายได้ให้รัฐบาล เพื่อนำมาใช้พัฒนาประเทศได้แก่ ภาษีเงินได้บุคคลธรรมดา ภาษีเงินได้นิติบุคคล ภาษีเงินได้ปิโตรเลียม ภาษีมูลค่าเพิ่ม อากรแสตมป์ จากหน้าที่ดังกล่าวเมื่อมีเหตุจลาจล กรมสรรพากรจึงมีกฎวางเพลิงเสมอ อาทิเหตุการณ์ 14 ตุลา พฤษภาทมิฬ จนเป็นหน่วยงานของรัฐที่ถูกวางเพลิงมากที่สุดหน่วยงานหนึ่ง

นอกจากนั้นยังพิจารณาปรับปรุงตัวบทกฎหมาย และระบบการบริหารจัดเก็บภาษีเพื่อส่งเสริมการออม การลงทุนและการแข่งขันในการผลิตและการส่งออกกับนานาประเทศ ตลอดจนสร้างความเป็นธรรมในการกระจายรายได้ และเสริมสร้างความสมัครใจในการเสียภาษี และยังทำความตกลงระหว่างประเทศเพื่อจัดการเก็บภาษีซ้ำซ้อนระหว่างกัน เพื่อสนับสนุนการค้าและการลงทุนระหว่างประเทศ โดยในปัจจุบัน กรมสรรพากรแบ่งการบริหารเป็น 15 กอง และ 1 สำนักเลขานุการกรม

ประวัติการจัดตั้งและแบ่งส่วนราชการกรมสรรพากร

เมื่อพระบาทสมเด็จพระจุลจอมเกล้าเจ้าอยู่หัวได้ทรงวางแผนปฏิรูปการปกครองแล้ว ก็ได้ทรงวางระเบียบกิจการคลังใหม่โดยทรงพระกรุณาโปรดเกล้าฯ ให้จัดตั้งหอรัษฎากรพิพัฒน์ขึ้นในปี พ.ศ. 2416 เพื่อเก็บรายได้ภาษีอากรของแผ่นดินมารวมไว้ ณ ที่แห่งเดียว ต่อมาจึงยกเป็นกระทรวงพระคลังมหาสมบัติ มีเสนาบดีประจำต่างหากในปี พ.ศ. 2435 การภาษีอากรก็ได้ทรงปรับปรุงใหม่ โดยแต่งตั้งข้าหลวงคลังไปประจำทุกจังหวัดและทุกมณฑลเพื่อทำหน้าที่เก็บภาษีอากรจากราษฎรโดยตรงแล้วรวบรวมรายได้ทั้งหมดส่งมารวมไว้ ณ กระทรวงพระคลังมหาสมบัติ ราษฎรไม่ต้องเสียภาษีอากรมากนักน้อยล็กกันเหมือนแต่ก่อน ทั้งนี้ย่อมเป็นการปรับปรุงระบบการคลังอย่างยิ่งใหญ่ ทำให้ผลประโยชน์รายได้ของแผ่นดิน เพิ่มขึ้นกว่าแต่ก่อนมาก ในด้านรายจ่ายก็ทรงวางพิกัตอัตราเงินเดือนให้แก่ข้าราชการตามตำแหน่งเป็นที่แน่นอนแทนเงินเบี้ยหวัดที่จ่ายแต่เดิม และยังพระราชทานเบี้ยบำนาญแก่ข้าราชการเพื่อเป็นเครื่องเลี้ยงชีพเมื่อรับราชการไม่ได้แล้ว อนึ่ง ในปี พ.ศ. 2439 พระองค์ได้ทรงพระกรุณาโปรดเกล้าฯ ให้มีการจัดทำงบประมาณแผ่นดินขึ้นเป็นครั้งแรก อันเป็นแบบฉบับที่จะต้องทำงบประมาณแผ่นดินสืบมาทุกปี

ครั้นปี พ.ศ. 2463 (ร.ศ.112) ประเทศไทยต้องประสบวิกฤตทางการเมืองอย่างหนัก ด้วยฝรั่งเศสยกกองทหารมารุกรานดินแดนฝั่งแม่น้ำโขง รัฐบาลจำเป็นต้องส่งทหารไปตั้งรับข้าศึกที่เมืองอุบลราชธานี ทำให้เมืองปราจีนบุรีมีความสำคัญ ทางด้านยุทธศาสตร์และทาง การเมืองขึ้น ฉะนั้น จึงทรงพระกรุณาโปรดเกล้าฯ ให้ตั้งเมืองปราจีนบุรีเป็นมณฑลขึ้นเป็นครั้งแรกในประวัติศาสตร์ และโปรดให้พระยาฤทธิรงค์ธรรมา

© พระนามและนามอธิบดีกรมสรรพากร

นับตั้งแต่การก่อตั้งกรมสรรพากรมาจนถึงปัจจุบันนี้มีอธิบดีเข้ามาบริหารงานกรมสรรพากรจำนวน 26 ท่าน ดังมีรายพระนามและนามดังต่อไปนี้

1. มหาอำมาตย์โท พระยาอินทรมนตรี ศรีจันทร์กุมาร (เอฟ.เอช.โยล์) (พ.ศ. 2440 - พ.ศ. 2472)	2. พระวรวงศ์เธอ พระองค์เจ้าวิวัฒนไชย (พ.ศ. 2473 - พ.ศ. 2478)
3. หม่อมเจ้าวิมาวาทิตย์ระพีพัฒน์ (พ.ศ. 2478 - พ.ศ. 2491)	4. หลวงอาจพิศาลกิจ (พ.ศ. 2491 - พ.ศ. 2498)
5. นายหิรัญ สุตะบุตร (พ.ศ. 2498 - พ.ศ. 2511)	6. นายเยื่อ สุสายัณห์ (พ.ศ. 2511 - พ.ศ. 2515)
7. นายพิพัฒน์ โปษยานนท์ (พ.ศ. 2515 - พ.ศ. 2517)	8. นายชาญชัย ลีถาวร (พ.ศ. 2517 - พ.ศ. 2518)
9. นายอนุกุล ประจวบเหมาะ (พ.ศ. 2518 - พ.ศ. 2521)	10. นายพนัส สิมะเสถียร (พ.ศ. 2521 - พ.ศ. 2525)
11. นายวิทย์ ตันตยกุล (พ.ศ. 2525 - พ.ศ. 2528)	12. นายวิโรจน์ เลาะห์พันธุ์ (พ.ศ. 2528 - พ.ศ. 2529)
13. นายบัณฑิต บุญยะปานะ (พ.ศ. 2529 - พ.ศ. 2535)	14. นายโกวิทย์ โปษยานนท์ (พ.ศ. 2535 - พ.ศ. 2535)
15. ม.ร.ว.จตุรมงคล โสณกุล (พ.ศ. 2535 - พ.ศ. 2538)	16. ร.อ. สุชาติ เขาวีวิศิษฐ์ (พ.ศ. 2538 - ม.ค. 2540) (ส.ค. 2540 - พ.ศ. 2543)
17. นายสมใจนึก เองตระกูล (ม.ค. 2540 - ส.ค. 2540)	18. นายศุภรัตน์ ควัฒน์กุล (พ.ศ. 2543 - พ.ศ. 2547)
19. นายศิริโรจน์ สวัสดิ์พานิชย์ (พ.ศ. 2547 - พ.ศ. 2549)	20. นายศานิต รุ่งน้อย (ม.ค. 2550 - พ.ศ. 2551)
21. นายวินัย วิทวัสการเวช (ต.ค. 2551 - ก.ย. 2553)	22. นายสาธิต รังคสิริ (ต.ค. 2553 - พ.ศ. 2556)
23. นายสุทธิชัย สังข์มณี (พ.ศ. 2556 - 2557)	24. นายประสงค์ พูนธเนศ (พ.ศ. 2557 - พ.ศ. 2561)

เครื่องหมาย ประจำของกรมสรรพากรแล้ว ตามประกาศ สำนักนายกรัฐมนตรี เรื่องกำหนดภาพ เครื่องหมาย ราชการ ตามพระราชบัญญัติ เครื่องหมายราชการ พุทธศักราช 2482 (ฉบับที่ 263) ประกาศ ณ วันที่ 1 กันยายน พ.ศ.2554 เพื่อให้มีกฎหมายคุ้มครอง ในการป้องกัน การละเมิดสิทธิ ในการใช้เครื่องหมายดังกล่าว ซึ่งได้ประกาศในราชกิจจานุเบกษา เล่ม 128 ตอนพิเศษ 112 ง วันที่ 27 กันยายน 2554 ด้วยแล้ว



ตราพระอุเทนทราธิราชนั่งตีพิณสามสาย

ภายในวงกลมชั้นใน ลายกลางเป็นรูปพระอุเทนทราธิราชประทับเหนือ พระแท่น ตีพิณสามสายทรงภูษารัตน์กัมพล ประกอบลายหางคชสีห์สีทองเบื้อง ซ้าย ขวา และล่าง พื้นหลังเป็นสีฟ้า ภายในวงกลมชั้นนอก เบื้องบนมีอักษร ข้อความว่า “กรมสรรพากร” เบื้องล่าง มีอักษร ข้อความว่า “THE REVENUE DEPARTMENT” ระหว่างอักษรภาษาไทยและภาษาอังกฤษ มีดอกสี่กลีบ (ประจำยาม) ข้างละ 3 ดอก เป็นสีทอง เส้นตัดขอบลาย ตัวอักษร และวงกลม เป็นสีแดง พื้นหลังเป็นสีขาว กรมสรรพากรนำรูปพระอุเทนทราธิราชตีพิณมาเป็นสัญลักษณ์ เพราะเห็นว่า พระองค์ทรงพระปรีชาสามารถ ในการใช้พิณและมนต์บังคับช้างได้ จึงใช้แทน ความหมาย การเป็นหน่วยงานที่มีหน้าที่จัดเก็บภาษีอากร ซึ่ง ต้องใช้ทั้งศาสตร์และศิลป์ ในการเชิญชวน ให้ประชาชนนำภาษีอากรมาพัฒนาประเทศ

© พิพิธภัณฑกรมสรรพากร

กำปั่นเหล็ก

ขนาด 35 x 33 x 50" ใช้สำหรับเก็บรักษาเงินรายได้ของแผ่นดิน อากร แสตมป์ ใบเสร็จรับเงินและเอกสารตัวแทนเงิน ได้นำมาใช้ในปี พ.ศ. 2460 ราคา ในขณะนั้นประมาณใบละ 500 บาท ได้มาจากสำนักงานสรรพากรอำเภอวังสะ พุง จังหวัดเลย และเลิกใช้งานไปเมื่อปีพ.ศ. 2530



กำปั่นเหล็ก

ขนาด 38 x 35 x 34" ใช้สำหรับเก็บรักษาเงินรายได้ของแผ่นดิน อากร แสตมป์ ใบเสร็จรับเงินและเอกสารตัวแทนเงิน ได้นำมาใช้ในปี พ.ศ. 2476 ราคา ในขณะนั้นประมาณใบละ 500 บาท ได้มาจากสำนักงานสรรพากรจังหวัดสระบุรี

และเลิกใช้งานในปีพ.ศ. 2536

เซฟหีบเหล็กขนาดเล็ก

ใช้เก็บเงินเพื่อนำส่งเป็นรายได้แผ่นดินและเอกสารสำคัญ เป็นตัวเงินทำด้วย แผ่นเหล็ก มีหูหิ้วด้านบน มีรหัส 2 ข้าง และมีกุญแจอยู่ด้านหน้า 1 ดอก ได้นำมาใช้ใน ปี พ.ศ. 2500 ได้มาจากอำเภอเมืองบุรีรัมย์ จังหวัดบุรีรัมย์



ประวัติการจัดเก็บภาษีอากร

ตามหลักฐานในประวัติศาสตร์ที่อ้างอิงได้เกี่ยวกับประวัติการจัดเก็บภาษีอากรของชาติไทย คือศิลาจารึกสมัยพ่อขุนรามคำแหงมหาราชซึ่งอยู่ในยุคสมัยกรุงสุโขทัย แต่ความเป็นมาก่อนยุคสุโขทัยได้เคยมีการวิเคราะห์โดยพิจารณาถึงลักษณะประวัติศาสตร์การปกครองของชาติไทย ซึ่งคาดว่า การจัดเก็บภาษีอากรน่าจะเป็นวิวัฒนาการมาจากผลของการก่อสร้างราชอาณาจักรในยุคแรกๆ ของชนชาติไทย ที่ต้องมีการรบพุ่งเป็นสงครามกับเพื่อนบ้านใกล้เคียง เมื่อมีการรบชนะก็จะมีกวาดต้อนผู้คนและทรัพย์สิน หลังจากนั้นก็จะให้ประเทศผู้แพ้ที่อยู่ภายใต้การปกครองจัดส่งเครื่องบรรณาการมามอบให้ ซึ่งลักษณะการได้มาซึ่งรายได้และทรัพย์สินข้างต้นเป็นการนำรายได้จากนอกราชอาณาจักรเข้ามาในราชอาณาจักร ซึ่งอาจถือว่าเป็นรูปแบบการจัดเก็บภาษีประเภทหนึ่ง และในขณะเดียวกันการที่จะให้ราชอาณาจักรมีการปกครองที่เข้มแข็ง มีการพัฒนาในด้านความเป็นอยู่ที่ดีขึ้น รัฐจำเป็นต้องมีการเกณฑ์แรงงานภายในประเทศ เพื่อเข้ามาทำนุบำรุงประเทศทั้งในด้านการก่อสร้างถาวรวัตถุ การขุดคลอง ถนนหนทางต่างๆ ทั้งนี้โดยการเกณฑ์แรงงาน อาจถือเป็นรูปแบบการเก็บภาษี ที่ไม่เป็นตัวเงินประเภทหนึ่งเช่นกัน จนกระทั่งต่อมาเมื่อมีการพัฒนาจนมีการนำระบบเงินตรามาใช้ในการแลกเปลี่ยนในราชอาณาจักร ถ้าผู้ที่ถูกเกณฑ์เป็นแรงงานต้องการประกอบอาชีพเป็นอิสระก็อาจนำเงินตราที่หามาได้มาใช้ให้กับรัฐหรือเจ้าขุนมูลนายเพื่อขอความเป็นอิสระในการประกอบอาชีพ อันเป็นก้าวหนึ่งของการเริ่มเป็นระบบการจัดเก็บภาษีอากรในระยะต่อมา

จากลักษณะของการหารายได้และการเกณฑ์แรงงานมาใช้ในการพัฒนาประเทศ จนเริ่มก้าวเข้ามาสู่ระบบการเสียภาษีอากรให้กับรัฐข้างต้นเป็นเพียงการวิเคราะห์ถึงวิวัฒนาการของระบบภาษีของชาติไทย โดยอิงกับรูปแบบการปกครองเท่านั้น แต่ตามบทความนี้จะเน้นเฉพาะประวัติการจัดเก็บภาษีอากรในส่วนที่มีหลักฐานอ้างอิงได้ โดยเป็นหลักฐานตั้งแต่สมัยกรุงสุโขทัยเป็นต้นมาว่า ประเทศไทยได้มีการพัฒนาการในการจัดเก็บภาษี เป็นอย่างไรมาจนถึงปัจจุบัน

๑ สมัยกรุงสุโขทัย

ในรัชสมัยพ่อขุนรามคำแหงมหาราช ราชอาณาจักรสุโขทัยมีความเจริญรุ่งเรืองมาก เพราะพระองค์เป็นทั้งนักรบและนักปราชญ์ ทรงปกครองประเทศชาติได้เป็นปึกแผ่นและมีการขยายการค้าไปทั่วราชอาณาจักรและไปถึงต่างประเทศ จากความเจริญรุ่งเรืองและมีการประกอบการค้าทั้งในและนอกราชอาณาจักรในยุคสมัยราชอาณาจักรสุโขทัยดังที่กล่าวมาข้างต้นปรากฏในศิลาจารึกซึ่งแสดงหลักฐานว่ามีการจัดเก็บภาษีอากรมาตั้งแต่ก่อนยุคพ่อขุนรามคำแหง คือข้อความตอนหนึ่งที่ว่า

*เมื่อชั่วพ่อขุนรามคำแหง เมืองสุโขทัยนี้ดี
ในน้ำมีปลาในนามีข้าว เจ้าเมืองบ่เอาจังกอบในไพร่ลู่ทาง
เพื่อนจองวัวไปค้า ชีม้าไปขาย
ใครจักค้าช้างค้า ใครจักค้าม้าค้า*

วิสัยทัศน์ พันธกิจ และกลยุทธ์

วิสัยทัศน์ VISION:

"องค์กรชั้นนำที่จัดเก็บภาษีอย่างโปร่งใสเป็นธรรม
ด้วยนวัตกรรมและบุคลากรคุณภาพ
เพื่อสร้างเสถียรภาพทางการคลัง"

*Leading Tax Agency Driven by
Integrity, Innovation and Competent Team
to foster Fiscal Stability*

พันธกิจ MISSION :

"จัดเก็บภาษีตรงเป้า นโยบายตรงกลุ่ม บริการตรงใจ"

- จัดเก็บภาษีอากรให้ได้ตามประมาณการ
Collect taxes as forecasted
- ยกระดับการให้บริการและสร้างความสมัครใจในการเสียภาษี
Improve services and promote voluntary tax compliance
- เสนอนโยบายทางภาษีอากรต่อกระทรวงการคลัง
Propose tax policies to the Ministry of Finance

เป้าหมาย GOAL :



ONE TEAM

ขับเคลื่อนด้วย Big Data ทำงานแนวใหม่และมุ่งเน้นผลลัพธ์
ก้าวไปด้วยกัน

ONE SEAMLESS TAX ECOSYSTEM

ให้บริการแบบไร้รอยต่อ ทำภาษีให้เป็นเรื่องง่าย

ขับเคลื่อนด้วย

4 ทิศทางกลยุทธ์ STRATEGIC THEME

RDNA

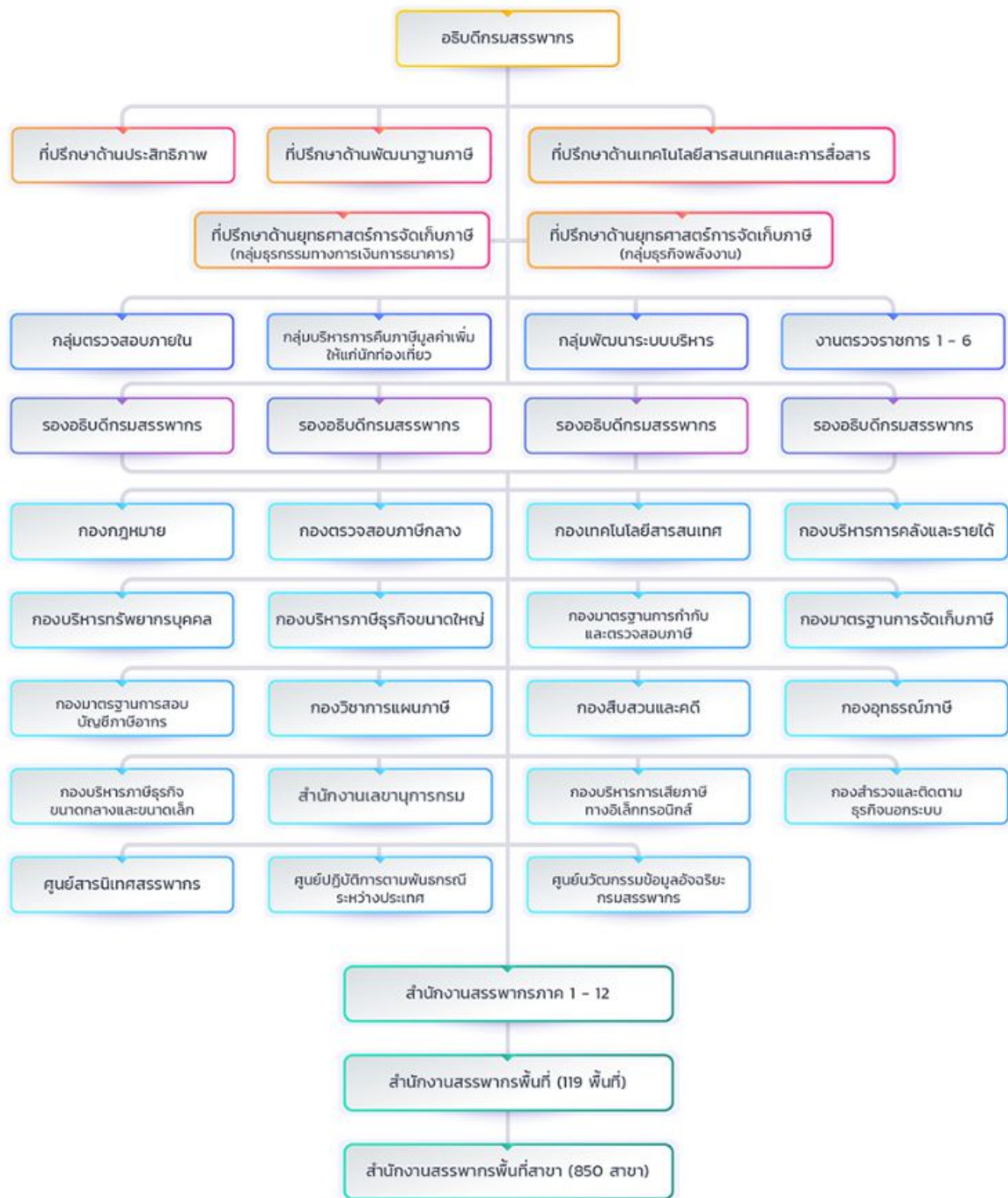
REDEFINED TAX ECOSYSTEM: ทำภาษีให้เป็นเรื่องง่าย

DATA DRIVEN TAXATION : ขับเคลื่อนการจัดเก็บภาษีด้วยข้อมูล

NEW WAY OF WORK : ทำงานรูปแบบใหม่

ADAPTIVE TO CHANGE : องค์กรสมรรถนะสูงทันการเปลี่ยนแปลง

โครงสร้างการบริหาร



แนวข้อสอบ ความรู้ทั่วไปเกี่ยวกับกรมสรรพากร

1. ข้อใดหมายถึง “กรมสรรพากร”
 1. The Treasury Department
 2. The Revenue Department
 3. The Customs Department
 4. The Excise Department

2. “กรมสรรพากร” สังกัดกระทรวงใด
 1. กระทรวงการคลัง
 2. กระทรวงพาณิชย์
 3. กระทรวงเกษตรและสหกรณ์
 4. กระทรวงคมนาคม

3. “กรมสรรพากร” เริ่มก่อตั้งในสมัยรัชกาลใด
 1. รัชกาลที่ 5
 2. รัชกาลที่ 6
 3. รัชกาลที่ 7
 4. รัชกาลที่ 8

4. “กรมสรรพากร” ก่อตั้งเมื่อวันใด
 1. วันที่ 7 ตุลาคม พ.ศ. 2430
 2. วันที่ 7 ตุลาคม พ.ศ. 2433
 3. วันที่ 7 ตุลาคม พ.ศ. 2475
 4. วันที่ 7 ตุลาคม พ.ศ. 2476

5. นับตั้งแต่การก่อตั้งกรมสรรพากรมาจนถึงปัจจุบันนี้มีอธิบดีเข้ามาบริหารงานกรมสรรพากรจำนวนกี่คน
 1. 24 คน
 2. 25 คน
 3. 26 คน
 4. 27 คน

6. ข้อใดคืออธิบดีกรมสรรพากรคนแรก
 1. มหาอำมาตย์โท พระยาอินทรมนตรี
 2. พระวรวงศ์เธอ พระองค์เจ้าวิวัฒนไชย
 3. หม่อมเจ้าวิมาวาทิตย์ระพีพัฒน์
 4. หลวงอาจพิศาลกิจ

7. ข้อใดคืออธิบดีกรมสรรพากรคนปัจจุบัน
 1. นายเอกนิติ นิติทัณฑ์ประภาศ
 2. นายประสงค์ พูนธเนศ
 3. นายลวรณ แสงสนิท
 4. นายสุทธิชัย สังขมณี

เฉลยแนวข้อสอบ ความรู้ทั่วไปเกี่ยวกับกรมสรรพากร

ข้อ	คำตอบ	ข้อ	คำตอบ	ข้อ	คำตอบ	ข้อ	คำตอบ	ข้อ	คำตอบ
1	2	9	1	17	2	25	3	33	1
2	1	10	4	18	1	26	4	34	3
3	1	11	2	19	2	27	1	35	4
4	2	12	2	20	2	28	4	36	3
5	3	13	4	21	4	29	4	37	3
6	1	14	3	22	4	30	2	38	1
7	3	15	2	23	2	31	2	39	3
8	3	16	4	24	1	32	4	40	4

1. เฉลยข้อ 2. The Revenue Department
เหตุผล กรมสรรพากร (อังกฤษ: The Revenue Department)
2. เฉลยข้อ 1. กระทรวงการคลัง
เหตุผล กรมสรรพากร เป็นส่วนราชการระดับกรม สังกัดกระทรวงการคลัง
3. เฉลยข้อ 1. รัชกาลที่ 5
เหตุผล ก่อตั้งในสมัยรัชกาลที่ 5
4. เฉลยข้อ 2. วันที่ 7 ตุลาคม พ.ศ. 2433
เหตุผล เมื่อวันที่ 7 ตุลาคม พ.ศ. 2433
5. เฉลยข้อ 3. 26 คน
เหตุผล นับตั้งแต่การก่อตั้งกรมสรรพากรมาจนถึงปัจจุบันนี้มีอธิบดีเข้ามาบริหารงานกรมสรรพากร จำนวน 26 ท่าน
6. เฉลยข้อ 1. มหาอำมาตย์โท พระยาอินทรมนตรี
เหตุผล มหาอำมาตย์โท พระยาอินทรมนตรี ศรีจันทรภูมาร (เอฟ.เอส.โยล์) (พ.ศ. 2440 - พ.ศ. 2472)
7. เฉลยข้อ 3. นายลวรรณ แสงสนิท
เหตุผล นายลวรรณ แสงสนิท (ม.ย. 2565 - ปัจจุบัน)
8. เฉลยข้อ 3. ตราพระอุเทนทวาริราชนั่งติดพิณสามสาย
เหตุผล ตราพระอุเทนทวาริราชนั่งติดพิณสามสาย โดยกรมสรรพากรได้มอบหมายให้นายสมชาย ศุภลักษณ์อำไพพร สำนักช่างสิบหมู่ กรมศิลปากร นำภาพตราประจำกระทรวงแบบเดิม มา

ความรู้ความเข้าใจเกี่ยวกับหลักภาษีอากร

ความรู้ทั่วไปเกี่ยวกับหลักภาษีอากร

รัฐบาลในปัจจุบันมีหน้าที่หลายประการในการทำให้ประชาชนอยู่ดีมีสุขนอกจากหน้าที่ในการรักษาความสงบภายในประเทศ และป้องกันประเทศจากการรุกรานของข้าศึกศัตรูแล้ว ยังมีหน้าที่ในด้านการจัดการดูแลและส่งเสริมการสาธารณสุขการศึกษา การเกษตร การอุตสาหกรรม การสื่อสาร การพลังงาน และการพาณิชย์อื่นๆ อีกด้วย การดำเนินกิจการของรัฐบาลดังกล่าว เห็นได้ชัดเจนว่าต้องมีค่าใช้จ่ายรัฐบาลจึงจำเป็นต้องหารายได้เพื่อให้พอกับค่าใช้จ่ายนั้น รายได้ของรัฐบาลได้มาจากหลายทาง เช่น จากการเก็บภาษีอากร การขายสินค้า การให้บริการ การรับบริจาคหรือความช่วยเหลือ ฯลฯ แต่ในบรรดารายได้เหล่านี้ ภาษีอากรเป็นแหล่งรายได้ที่สำคัญที่สุดของรัฐบาล บางครั้งรัฐบาลอาจต้องกู้ยืมเงิน หรือพิมพ์ธนบัตรด้วย

➤ ความหมายของภาษีอากร

ความหมายของภาษีอากรอาจแบ่งเป็น 2 แนว

แนวที่ 1 อธิบายว่า ภาษีอากรคือสิ่งที่รัฐบาลบังคับเก็บจากราษฎร และนำไปใช้ เพื่อประโยชน์ส่วนรวม โดยมีได้มีสิ่งตอบแทนโดยตรงแก่ผู้เสียภาษีอากร

แนวที่ 2 อธิบายว่า ภาษีอากรคือเงินได้หรือทรัพย์สินที่เคลื่อนย้ายจากภาคเอกชนไปสู่ภาครัฐบาล แต่ไม่รวมถึงการกู้ยืมหรือขายสินค้า หรือให้บริการในราคาทุนโดยรัฐบาล

➤ วัตถุประสงค์ในการเก็บภาษีอากร

การเก็บภาษีอากร นอกจากมีวัตถุประสงค์ในการหารายได้เพื่อให้พอกับค่าใช้จ่ายของรัฐบาลแล้ว ในปัจจุบันภาษีอากรยังเป็นเครื่องมือสำคัญของรัฐบาลในการกระจายรายได้ ส่งเสริมความเจริญเติบโตธุรกิจการค้า รักษาเสถียรภาพทางเศรษฐกิจ ช่วยควบคุมการบริโภคของประชาชน หรือเพื่อสนองนโยบายบางประการของรัฐบาล (เช่น การศึกษา การสวัสดิการสังคม นโยบายประชากร) ด้วย

➤ ลักษณะของภาษีอากรที่ดี

รัฐธรรมนูญเกือบทุกฉบับมักมีบัญญัติให้ประชาชนมีหน้าที่ต้องเสียภาษีอากรตามกฎหมายบัญญัติในการบัญญัติกฎหมายภาษีอากรที่ดีนั้น มีหลักการบ่งประการที่ควรคำนึงถึง เพื่อประชาชนมีความสนใจในการเสียภาษีอากรและให้กฎหมายดังกล่าวใช้บังคับได้อย่างมีประสิทธิภาพ ภาษีอากรที่ดีมีลักษณะดังนี้

1. มีความเป็นธรรม ประชาชนควรมีหน้าที่เสียภาษีอากรให้แก่รัฐบาล โดยพิจารณาถึงความสามารถในการเสียภาษีอากรของประชาชนแต่ละคนประกอบกับการพิจารณาถึงผลประโยชน์ที่ประชาชนแต่ละคนได้รับเนื่องจากการดูแลคุ้มครองของรัฐบาล

ประเภทที่ 2 ภาษีทางอ้อม ได้แก่ ภาษีภาระภาษีไม่แน่ว่าจะตกแก่บุคคลที่กฎหมายประสงค์จะให้รับภาระหรือไม่ หรือกล่าวอีกนัยหนึ่ง ผู้เสียภาษีผลักระไปให้ผู้อื่นได้ง่าย เช่น ภาษีมูลค่าเพิ่ม ภาษีธุรกิจเฉพาะ ภาษีศุลกากร ภาษีสรรพสามิต

ภาษีเงินได้บุคคลธรรมดา

➤ ใครมีหน้าที่เสียภาษีเงินได้บุคคลธรรมดา?

ผู้มีหน้าที่เสียภาษีเงินได้บุคคลธรรมดา ได้แก่ ผู้ที่มีเงินได้เกิดขึ้นระหว่างปีที่ผ่านมาโดยมีสถานะ อยู่นางหนึ่งอง่างใด ดังนี้

- 1) บุคคลธรรมดา
- 2) ห้างหุ้นส่วนสามัญหรือคณะบุคคลที่มีโชนิตบุคคล
- 3) ผู้ถึงแก่ความตายระหว่างปีภาษี
- 4) กองมรดกที่ยังไม่ได้แบ่ง
- 5) วิสาหกิจชุมชน ตามกฎหมายว่าด้วยการส่งเสริมวิสาหกิจชุมชน เฉพาะที่เป็นห้างหุ้นส่วนสามัญ หรือคณะบุคคลที่มีโชนิตบุคคล

➤ เมื่อมีเงินได้เกิดขึ้นแล้ว ผู้มีหน้าที่เสียภาษีจะต้องทำอะไบบ้าง?

1. ขอมีเลข และบัตรประจำตัวผู้เสียภาษี ภายใน 60 วัน นับแต่วันที่เงินได้เกิดขึ้น กรณีเป็นผู้มีเงินได้ที่ไม่ม่เลขประจำตัวประชาชน ได้แก่ เป็นคนต่างด้าว หรือกองมรดกที่ยังไม่ได้แบ่ง

เว้นแต่ ผู้มีเงินได้ ที่มีเลขประจำตัวประชาชน สามารถใช้ เลขประจำตัวประชาชน แทนเลขประจำตัว ผู้เสียภาษีอากรได้ โดยไม่ต้องขอมีเลขประจำตัวผู้เสียภาษีอากรอีก

ผู้มีเงินได้ที่มีภูมิลำเนา อยู่ในกรุงเทพมหานคร อาจยื่นคำร้อง ณ สำนักงานสรรพากรพื้นที่กรุงเทพมหานคร ทั้ง 30 แห่ง หรือ สำนักงานสรรพากรพื้นที่ สาขา (อำเภอ) ทุกแห่ง

สำหรับในต่างจังหวัด ยื่นคำขอได้ที่สำนักงานสรรพากร พื้นที่ (จังหวัด) และสำนักงานสรรพากร พื้นที่ สาขา (อำเภอ) ทุกแห่ง แล้วแต่กรณี

2. ยื่นแบบแสดงรายการ ปกติปีละ 1 ครั้ง เงินได้ ของปีใด ก็ยื่นแบบฯ ภายใน วันที่ 31 มีนาคม ของปีถัดไป เว้นแต่ เงินได้ บางลักษณะ เช่น การให้เช่า ทรัพย์สิน เงินได้จาก วิชชีพอิสระ เงินได้จาก การรับเหมาเงินได้ จากธุรกิจ การพาณิชย์ เป็นต้น จะต้อง ยื่นแบบฯ ตอนกลางปี สำหรับเงินได้ ที่เกิดขึ้นใน 6 เดือนแรกภายใน เดือนกันยายน ของทุกปี

➤ ฐานภาษี และอัตราภาษี

ฐานภาษีสำหรับการประกอบกิจการที่ต้องเสียภาษีธุรกิจเฉพาะ ได้แก่ รายรับก่อนหักรายจ่ายใด ๆ ที่ผู้ประกอบกิจการได้รับ หรือพึงได้รับเนื่องจากการประกอบกิจการ

“รายรับ” หมายความว่า เงิน ทรัพย์สิน ค่าตอบแทน หรือประโยชน์ใด ๆ อันมีมูลค่าที่ผู้ประกอบกิจการ ได้รับหรือพึงได้รับ ไม่ว่าในหรือนอกราชอาณาจักรอันเนื่องมาจากการประกอบกิจการ

กิจการที่ต้องเสียภาษีธุรกิจเฉพาะ จะต้องเสียภาษีโดยคำนวณจากฐานภาษี ซึ่งได้แก่ รายรับตามฐานภาษี ของแต่ละประเภทกิจการ คุณด้วยอัตราภาษีที่กำหนดไว้ และจะต้องเสียภาษีท้องถิ่นอีก ร้อยละ 10 ของจำนวนภาษี ธุรกิจเฉพาะดังกล่าว

กิจการ	ฐานภาษี	อัตราภาษี ร้อยละ
1. กิจการธนาคาร, ธุรกิจเงินทุน ธุรกิจหลักทรัพย์, ธุรกิจเครดิตฟองซิเอร์ และการประกอบกิจการเยี่ยง ธนาคารพาณิชย์	- ดอกเบี้ย ส่วนลด ค่าธรรมเนียม ค่าบริการ หรือกำไรก่อนหักรายจ่ายใดๆ จากการซื้อหรือขายตั๋วเงินหรือ ตราสารแสดงสิทธิในหนี้ใดๆ	3.0
	- กำไรก่อนหักรายจ่ายใดๆ จากการแลกเปลี่ยนหรือซื้อขายเงินตรา การออกตั๋วเงินหรือการส่งเงินไปต่างประเทศ	3.0
2. กิจการรับประกันชีวิต	- ดอกเบี้ย ค่าธรรมเนียม ค่าบริการ	2.5
3. กิจการโรงรับจำนำ	- ดอกเบี้ย ค่าธรรมเนียม	2.5
	- เงิน ทรัพย์สิน ค่าตอบแทน หรือ ประโยชน์ใด ๆ อันมีมูลค่าที่ได้รับ หรือพึงได้รับจากการขายของที่ จำนำหลุดเป็นสิทธิ	2.5
4. การค้าอสังหาริมทรัพย์	- รายรับก่อนหักรายจ่ายใดๆ	0.1
5. การขายหลักทรัพย์ในตลาดหลักทรัพย์	- รายรับก่อนหักรายจ่ายใดๆ	0.1 (ยกเว้น)
6. การซื้อและการขายคินหลักทรัพย์ที่ได้รับอนุญาตจากคณะกรรมการกำกับหลักทรัพย์และตลาดหลักทรัพย์	- กำไรก่อนหักรายจ่ายใดๆ จากการขายคินหลักทรัพย์ แต่ไม่รวมถึง ดอกเบี้ย เงินปันผล หรือประโยชน์ใดๆ ที่ได้จากหลักทรัพย์	3.0

แนวข้อสอบ ความรู้ความเข้าใจเกี่ยวกับหลักภาษีอากร

1. ข้อใดหมายถึง “ภาษีทางตรง”
 1. ภาษีเงินได้บุคคลธรรมดา
 2. ภาษีมูลค่าเพิ่ม
 3. ภาษีธุรกิจเฉพาะ
 4. ภาษีสรรพสามิต

2. ผู้มีหน้าที่เสียภาษีเงินได้บุคคลธรรมดา ได้แก่ ผู้ที่มีเงินได้เกิดขึ้นระหว่างปีที่ผ่านมาโดยมีสถานะ อย่างไรต่อไปนี้ ข้อใดไม่ใช่
 1. บุคคลธรรมดา
 2. ห้างหุ้นส่วนสามัญหรือคณะบุคคลที่มีโชันติบุคคล
 3. ห้างหุ้นส่วนจำกัด
 4. กองมรดกที่ยังไม่ได้แบ่ง

3. หนังสือราชพงศาวดารกรุงรัตนโกสินทร์ในรัชกาลที่ 1 คำนวณเก็บเป็น
 1. หางข้าว
 2. ข้าวเปลือก
 3. ข้าวสาร
 4. ข้าวเหนียว

4. ในสมัยรัชกาลที่ 3 นารายคิดเป็นนาของใคร
 1. ข้าราชการ
 2. ไพร่
 3. นารวม
 4. กษัตริย์

5. เจ้าภาษีนายอากรมีศักดินาเท่าใด
 1. 100
 2. 200
 3. 300
 4. 400

6. อัตราภาษีมูลค่าเพิ่มเป็นอัตราภาษีแบบใด
 1. แบบคงที่
 2. แบบก้าวหน้า
 3. แบบถอยหลัง
 4. แบบลอยตัว

7. เงินได้จากการให้เช่าซื้อทรัพย์สินเป็นเงินได้พึงประเมินประเภทที่เท่าใด
 1. 2
 2. 5
 3. 7
 4. 8

8. เงินได้จากการเล่นหวยใต้ดินเป็นเงินได้พึงประเมินประเภทที่เท่าใด
 1. 2
 2. 5
 3. 7
 4. 8

84. ข้อใดไม่ถูกต้องกับสินค้าถ่ายลำ

1. มีต้นทางอยู่ต่างประเทศส่งผ่านเข้ามาในประเทศไทย
2. แวะถ่ายลำเรือหรือเปลี่ยนไปใช้ยานพาหนะอื่น
3. ต้องเสียภาษีอากร 100 เปอร์เซ็นต์
4. นายเรือต้องระวางเงินประกันอากร

85. ใครคือผู้ที่ไม่มีหน้าที่เสียภาษีนิติบุคคล

1. บริษัทหรือห้างหุ้นส่วนที่ตั้งขึ้นตามกฎหมายไทย
2. บริษัทหรือห้างหุ้นส่วนนิติบุคคลที่ตั้งขึ้นตามกฎหมายต่างประเทศ
3. กิจการซึ่งดำเนินการเป็นการค้าหรือหากำไรโดยรัฐบาลต่างประเทศ
4. มูลนิธิหรือสมาคมที่รัฐมนตรีว่าการกระทรวงการคลังได้ประกาศให้เป็นมูลนิธิหรือสมาคมสาธารณกุศล

86. ข้อใดที่ไม่ต้องเสียภาษีนิติบุคคล

1. วัตถุ
2. การประปา
3. การไฟฟ้า
4. ถูกทุกข้อ

87. สินค้าที่ไม่ต้องเสียภาษีสรรพสามิต ได้แก่

1. สุรา
2. ยาสูบ
3. เครื่องดื่ม
4. เสื้อผ้า

88. สินค้าที่ไม่ต้องเสียภาษีสรรพสามิต ได้แก่

1. เครื่องใช้ไฟฟ้า
2. รถยนต์
3. ข้าว
4. เรือ

89. ในการเปิดสถานบริการกิจการบันเทิง ต้องเสียภาษีประเภทใด

1. เสียภาษีบุคคลธรรมดา
2. เสียภาษีสรรพสามิต
3. เสียภาษีมรดก
4. เสียภาษีมูลค่าเพิ่ม

90. ผู้ทำธุรกิจเกี่ยวกับสารที่ทำลายชั้นบรรยากาศและโอโซนประเภทอนุพันธ์ฮาโลจิเนเต็ด ต้องเสียภาษีอะไร

1. เสียภาษีบุคคลธรรมดา
2. เสียภาษีสรรพสามิต
3. เสียภาษีธุรกิจเฉพาะ
4. เสียภาษีมูลค่าเพิ่ม

เฉลยแนวข้อสอบ ความรู้ความเข้าใจเกี่ยวกับหลักภาษีอากร

ข้อ	คำตอบ	ข้อ	คำตอบ	ข้อ	คำตอบ	ข้อ	คำตอบ	ข้อ	คำตอบ
1	1	21	2	41	3	61	3	81	4
2	3	22	4	42	4	62	2	82	4
3	1	23	1	43	4	63	3	83	3
4	1	24	4	44	1	64	4	84	3
5	4	25	4	45	2	65	3	85	4
6	1	26	3	46	4	66	2	86	4
7	4	27	3	47	1	67	4	87	4
8	4	28	1	48	3	68	2	88	3
9	4	29	1	49	2	69	1	89	2
10	4	30	4	50	3	70	2	90	2
11	3	31	3	51	3	71	4	91	2
12	3	32	1	52	3	72	1	92	2
13	4	33	1	53	2	73	1	93	1
14	1	34	1	54	2	74	1	94	4
15	1	35	3	55	3	75	3	95	3
16	1	36	4	56	3	76	1	96	4
17	2	37	4	57	4	77	1	97	4
18	4	38	1	58	3	78	1	98	1
19	2	39	2	59	2	79	4	99	1
20	3	40	1	60	1	80	1	100	1

1. เฉลยข้อ 1. ภาษีทางตรง
 เหตุผล ภาษีทางตรง ได้แก่ ภาษีที่ชำระภาษีตกแก่บุคคลที่กฎหมายประสงค์จะให้รับภาระ หรือกล่าวอีกนัยหนึ่งผู้เสียภาษีผลักระภาษีไปให้ผู้อื่นได้ยาก เช่น ภาษีเงินได้บุคคลธรรมดา ภาษีเงินได้นิติบุคคล
2. เฉลยข้อ 3. ห้างหุ้นส่วนจำกัด
 เหตุผล ผู้มีหน้าที่เสียภาษีเงินได้บุคคลธรรมดา ได้แก่ ผู้ที่มีเงินได้เกิดขึ้นระหว่างปีที่ผ่านมาโดยมีสถานะ อย่างหนึ่งอย่างใด ดังนี้
- 1) บุคคลธรรมดา

2. ภาษีทางอ้อม คือ ภาษีที่ผู้เสียภาษีสามารถผลกระทบในการเสียภาษีไปให้ผู้อื่นได้ เช่น ภาษีมูลค่าเพิ่ม ภาษีธุรกิจเฉพาะ ภาษีศุลกากร ภาษีสรรพสามิต เป็นต้น

60. เฉลยข้อ

เหตุผล

1. ผลักไปให้ผู้ซื้อต่างประเทศ

ผู้ประกอบการสามารถผลกระทบภาษีศุลกากร (อากรขาออก) ไปได้ 2 ทาง คือ

1. ผลักภาระภาษีไปข้างหน้า คือ การผลักภาระภาษีไปให้แก่ผู้ซื้อในต่างประเทศ โดยการเพิ่มราคาสินค้าที่ส่งออก
2. ผลักภาระภาษีไปข้างหลัง คือ การผลักภาระภาษีไปให้แก่ผู้ผลิตภายในประเทศ โดยการลดราคาสินค้าที่ส่งออก ทำให้ผู้ประกอบการต้องลดค่าแรงภายในประเทศ และลดราคาซื้อวัตถุดิบจากผู้ผลิตลง

61. เฉลยข้อ

เหตุผล

3. ผลักภาระให้ผู้ใช้แรงงานภายในประเทศ

ดูคำอธิบายข้อ 60. ประกอบ

62. เฉลยข้อ

เหตุผล

2. พิกัดคุ้มกัน

การเรียกเก็บอัตราอากรศุลกากรเพื่อคุ้มกันอุตสาหกรรมแรกตั้งภายในประเทศ (พิกัดคุ้มกัน) โดยการกำหนดพิกัดอัตราศุลกากรอย่างสูงสำหรับสินค้าที่นำเข้ามาแข่งขันกับสินค้าประเภทเดียวกันกับที่ผลิตได้ในประเทศ ซึ่งจะทำให้สินค้านำเข้าจากต่างประเทศมีราคาสูง จนไม่อาจแข่งขันกับสินค้าที่ผลิตภายในประเทศ นิยมใช้กันมากในประเทศที่กำลังพัฒนา เช่น ไทย มาเลเซีย อินเดีย เป็นต้น (การใช้พิกัดคุ้มกัน เมื่อสินค้านำเข้าจากต่างประเทศมีราคาสูง จึงทำให้เกิดการลักลอบหนีภาษีอากรศุลกากรมากขึ้น)

63. เฉลยข้อ

เหตุผล

3. ประเทศไทย

ดูคำอธิบายข้อ 62. ประกอบ

64. เฉลยข้อ

เหตุผล

4. สีส้ม

บัตรภาษีที่กรมศุลกากรออกให้ นั้น แบ่งออกเป็น 7 ประเภท คือ

1. บัตรสีทอง เป็นบัตรที่ออกให้แก่ผู้ประกอบการที่นำเข้าหรือส่งออก (เรียกว่าบัตรทอง)
2. บัตรสีเงิน เป็นบัตรที่ออกให้แก่ผู้ประกอบการที่เป็นนิติบุคคลซึ่งได้รับการคัดเลือกให้เป็นตัวแทนออกของระดับพิเศษจากกรมศุลกากร (เรียกว่าบัตรตัวแทนออกของรับอนุญาต)
3. บัตรสีเหลือง เป็นบัตรที่ออกให้กับผู้ประกอบการที่เป็นเจ้าของหรือผู้จัดการของบริษัท ห้างร้านที่นำเข้าหรือส่งออก (เรียกว่าบัตรเจ้าของหรือผู้จัดการ)
4. บัตรสีเขียว เป็นบัตรที่ออกให้กับผู้ที่ได้รับมอบอำนาจจากเจ้าของหรือผู้จัดการของบริษัท ห้างร้าน ตามข้อ 3. ให้ดำเนินการแทน (เรียกว่าบัตรผู้รับมอบอำนาจ)
5. บัตรสีชมพู เป็นบัตรที่ออกให้กับบุคคลที่มีคุณสมบัติตามที่กรมศุลกากรกำหนด เพื่อทำหน้าที่ผ่านพิธีการศุลกากร (เรียกว่าบัตรผ่านพิธีการศุลกากร)
6. บัตรสีฟ้า เป็นบัตรที่ออกให้กับบุคคลที่มีความรู้ความชำนาญด้านศุลกากร (เรียกว่าบัตรผู้ชำนาญการศุลกากร)

พระราชบัญญัติ
ให้ใช้บทบัญญัติแห่งประมวลรัษฎากร
พุทธศักราช ๒๔๘๑

ในพระปรมาภิไธยสมเด็จพระเจ้าอยู่หัวอานันทมหิดล
คณะผู้สำเร็จราชการแทนพระองค์
(ตามประกาศประธานสภาผู้แทนราษฎร
ลงวันที่ ๔ สิงหาคม พุทธศักราช ๒๔๘๐)
อาทิตยทิพอาภา
พล. อ.เจ้าพระยาพิชัยเนทรโยธิน
ตราไว้ ณ วันที่ ๓๑ มีนาคม พุทธศักราช ๒๔๘๑
เป็นปีที่ ๕ ในรัชกาลปัจจุบัน

โดยที่สภาผู้แทนราษฎรลงมติว่า สมควรตราประมวลรัษฎากรเพื่อปรับปรุงการรัษฎากรตามหลักความเป็นธรรมแก่สังคม

จึงมีพระบรมราชโองการให้ตราพระราชบัญญัติขึ้นไว้โดยคำแนะนำและยินยอมของสภาผู้แทนราษฎรดังต่อไปนี้

มาตรา ๑ พระราชบัญญัตินี้ให้เรียกว่า “พระราชบัญญัติให้ใช้บทบัญญัติแห่งประมวลรัษฎากร พุทธศักราช ๒๔๘๑”

มาตรา ๒ ให้ใช้พระราชบัญญัตินี้ตั้งแต่วันที่ ๑ เมษายน พุทธศักราช ๒๔๘๒ เป็นต้นไป

มาตรา ๓ ให้ใช้ประมวลรัษฎากรตามที่ตราไว้ต่อท้ายพระราชบัญญัตินี้เป็นกฎหมายตั้งแต่วันที่ ๑ เมษายน พุทธศักราช ๒๔๘๒ เป็นต้นไป เว้นแต่บทบัญญัติในลักษณะ ๒ หมวด ๖ ว่าด้วยอากรแสตมป์นั้น ให้ใช้เป็นกฎหมายตั้งแต่วันที่ ๑ มิถุนายน พุทธศักราช ๒๔๘๒ เป็นต้นไป

มาตรา ๔ นับแต่วันใช้พระราชบัญญัตินี้ ให้ยกเลิก

(๑) พระราชบัญญัติเงินรัชชูปการ พุทธศักราช ๒๔๖๘

(๒) พระราชบัญญัติลักษณะเก็บเงินค่านา ร.ศ. ๑๑๙

(๓) พระราชบัญญัติลักษณะการเก็บภาษีค่าที่ไร้อ้อย พุทธศักราช ๒๔๖๔

(๔) พระราชบัญญัติเปลี่ยนวิธีเก็บภาษียา ร.ศ. ๑๑๙

(๕) ประกาศพระราชทานยกเงินอากรสวนใหญ่ค้างเก่าและเดินสำรวจต้นผลไม้ใหม่ สำหรับเก็บเงินอากรสวนใหญ่ รัตนโกสินทรศก ๑๓๐

(๖) พระราชบัญญัติภาษีเงินได้ พุทธศักราช ๒๔๗๕

ประมวลรัษฎากร

ลักษณะ ๑

ข้อความเบื้องต้น

มาตรา ๑ กฎหมายนี้ให้เรียกว่า “ประมวลรัษฎากร”

มาตรา ๒ ในประมวลรัษฎากรนี้ เว้นแต่ข้อความจะแสดงให้เห็นเป็นอย่างอื่น

“รัฐมนตรี” หมายความว่า รัฐมนตรีผู้รักษาการตามประมวลรัษฎากรนี้

“อธิบดี” หมายความว่า อธิบดีกรมสรรพากรหรือผู้ที่อธิบดีกรมสรรพากรมอบหมาย

“ผู้ว่าราชการจังหวัด” หมายความว่า รวมถึงผู้ว่าราชการกรุงเทพมหานครด้วย

“อำเภอ” หมายความว่า นายอำเภอ สมุหบัญชีอำเภอ หรือสมุหบัญชีเขต

“นายอำเภอ” หมายความว่า รวมถึงหัวหน้าเขต และปลัดอำเภอผู้เป็นหัวหน้าประจำกิ่งอำเภอด้วย

“ที่ว่าการอำเภอ” หมายความว่า ที่ว่าการเขต และที่ว่าการกิ่งอำเภอด้วย

“องค์การของรัฐบาล” หมายความว่า องค์การของรัฐบาลตามกฎหมายว่าด้วยการจัดตั้งองค์การของรัฐบาลและกิจการของรัฐบาลตามกฎหมายที่จัดตั้งกิจการนั้น และหมายความรวมถึงหน่วยงานธุรกิจที่รัฐบาลเป็นเจ้าของซึ่งไม่มีฐานะเป็นนิติบุคคลด้วย

“ประเทศไทย” หรือ “ราชอาณาจักร” หมายความว่า รวมถึงเขตไหล่ทวีปที่เป็นสิทธิของประเทศไทย ตามหลักกฎหมายระหว่างประเทศที่ยอมรับนับถือกันโดยทั่วไป และตามความตกลงกับต่างประเทศด้วย

มาตรา ๓ บรรดารัษฎากรประเภทต่าง ๆ ซึ่งเรียกเก็บตามประมวลรัษฎากรนี้ จะตราพระราชกฤษฎีกาเพื่อการต่อไปนี้ได้ คือ

(๑) ลดอัตรา หรือยกเว้นเพื่อให้เหมาะสมกับเหตุการณ์ กิจการ หรือสภาพของท้องถิ่นบางแห่งหรือทั่วไป

(๒) ยกเว้นแก่บุคคลหรือองค์การระหว่างประเทศตามข้อผูกพันที่ประเทศไทยมีอยู่ต่อองค์การสหประชาชาติ หรือตามกฎหมายระหว่างประเทศ หรือตามสัญญา หรือตามหลักถ้อยที่ถ้อยปฏิบัติต่อกันกับนานาประเทศ

(๓) ยกเว้นแก่รัฐบาล องค์การของรัฐบาล เทศบาล สุขาภิบาล องค์การศาสนา หรือองค์การกุศลสาธารณะ

การลดหรือยกเว้นตาม (๑) (๒) และ (๓) นั้น จะตราพระราชกฤษฎีกายกเลิกหรือเปลี่ยนแปลงก็ได้

มาตรา ๓ ทวิ ถ้าเจ้าพนักงานดังต่อไปนี้เห็นว่าผู้ต้องหาไม่ควรถูกต้องได้รับโทษจำคุกหรือไม่ควรถูกฟ้องร้อง ให้มีอำนาจเปรียบเทียบโดยกำหนดค่าปรับแต่สถานเดียวในความผิดต่อไปนี้ เว้นแต่ความผิดตามมาตรา ๑๓๓ คือ

แนวข้อสอบ ประมวลรัษฎากร

1. พระราชบัญญัติให้ใช้บทบัญญัติแห่งประมวลรัษฎากร พุทธศักราช 2481 ตราไว้ ณ เมื่อใด
 1. วันที่ 28 มีนาคม พุทธศักราช 2481
 2. วันที่ 29 มีนาคม พุทธศักราช 2481
 3. วันที่ 30 มีนาคม พุทธศักราช 2481
 4. วันที่ 31 มีนาคม พุทธศักราช 2481

2. ให้ใช้ประมวลรัษฎากรตามที่ตราไว้ต่อท้ายพระราชบัญญัติให้ใช้บทบัญญัติแห่งประมวลรัษฎากร พุทธศักราช 2481 เป็นกฎหมายตั้งแต่วันที่ใด
 1. วันที่ 1 เมษายน พุทธศักราช 2481 เป็นต้นไป
 2. วันที่ 1 เมษายน พุทธศักราช 2482 เป็นต้นไป
 3. วันที่ 1 เมษายน พุทธศักราช 2483 เป็นต้นไป
 4. วันที่ 1 เมษายน พุทธศักราช 2484 เป็นต้นไป

3. ใครมีหน้าที่รักษาการให้เป็นไปตามพระราชบัญญัติให้ใช้บทบัญญัติแห่งประมวลรัษฎากร พุทธศักราช 2481
 1. นายกรัฐมนตรี
 2. นายกรัฐมนตรีหรือรองนายกรัฐมนตรีที่นายกรัฐมนตรีมอบหมาย
 3. รัฐมนตรีว่าการกระทรวงการคลัง
 4. ปลัดกระทรวงการคลัง

4. บรรดารัษฎากรประเภทต่าง ๆ ซึ่งเรียกเก็บตามประมวลรัษฎากรนี้ จะตราพระราชกฤษฎีกาเพื่อการใด
 1. ลดอัตรา หรือยกเว้นเพื่อให้เหมาะสมกับเหตุการณ์ กิจการ หรือสภาพของท้องถิ่นบางแห่งหรือทั่วไป
 2. ยกเว้นแก่บุคคลหรือองค์การระหว่างประเทศตามข้อผูกพันที่ประเทศไทยมีอยู่ต่อองค์การสหประชาชาติ หรือตามกฎหมายระหว่างประเทศ หรือตามสัญญา หรือตามหลักถ้อยที่ถ้อยปฏิบัติต่อกันกับนานาประเทศ
 3. ยกเว้นแก่รัฐบาล องค์การของรัฐบาล เทศบาล สุขาภิบาล องค์การศาสนา หรือองค์การกุศลสาธารณะ
 4. ถูกทุกข้อ

เฉลยแนวข้อสอบ ประมวลรัษฎากร

ข้อ	คำตอบ	ข้อ	คำตอบ	ข้อ	คำตอบ	ข้อ	คำตอบ	ข้อ	คำตอบ
1	4	21	4	41	4	61	1	81	3
2	2	22	2	42	3	62	4	82	2
3	3	23	2	43	1	63	3	83	4
4	4	24	3	44	4	64	1	84	4
5	3	25	3	45	2	65	3	85	1
6	1	26	4	46	4	66	3	86	4
7	3	27	3	47	4	67	1	87	2
8	2	28	1	48	4	68	3	88	2
9	1	29	3	49	2	69	2	89	4
10	1	30	1	50	4	70	3	90	1
11	3	31	1	51	3	71	2	91	2
12	3	32	2	52	2	72	4	92	2
13	4	33	3	53	1	73	2	93	4
14	2	34	4	54	4	74	4	94	1
15	1	35	1	55	3	75	1	95	4
16	2	36	4	56	1	76	3	96	4
17	2	37	1	57	2	77	4	97	4
18	3	38	4	58	2	78	2	98	4
19	2	39	3	59	4	79	4	99	1
20	2	40	4	60	3	80	4	100	1

1. เฉลยข้อ 4. วันที่ 31 มีนาคม พุทธศักราช 2481
เหตุผล ตราไว้ ณ วันที่ 31 มีนาคม พุทธศักราช 2481
2. เฉลยข้อ 2. วันที่ 1 เมษายน พุทธศักราช 2482 เป็นต้นไป
เหตุผล ให้ใช้ประมวลรัษฎากรตามที่ตราไว้ต่อท้ายพระราชบัญญัตินี้เป็นกฎหมายตั้งแต่วันที่ 1 เมษายน พุทธศักราช 2482 เป็นต้นไป
3. เฉลยข้อ 3. รัฐมนตรีว่าการกระทรวงการคลัง
เหตุผล ให้รัฐมนตรีว่าการกระทรวงการคลังมีหน้าที่รักษาการให้เป็นไปตามพระราชบัญญัตินี้

เจาะแนวข้อสอบ

ความรู้เกี่ยวกับสภาพแวดล้อม ข่าวสารด้านเศรษฐกิจ สังคม และเทคโนโลยีของประเทศไทย และต่างประเทศในปัจจุบัน

1. การยุบสภาผู้แทนราษฎรต้องตราเป็น

1. พระราชบัญญัติ
2. พระราชกฤษฎีกา
3. พระราชกำหนด
4. กฎกระทรวง

2. ข้อใดกล่าวไม่ถูกต้อง

1. นายอนุทิน ชาญวีรกูล หัวหน้าพรรคภูมิใจไทย
2. นางสาวแพทองธาร ชินวัตร หัวหน้าพรรคเพื่อไทย
3. พลเอก ประวิตร วงษ์สุวรรณ หัวหน้าพรรคพลังประชารัฐ
4. นายพีระพันธุ์ สาลีรัฐวิภาค หัวหน้าพรรครวมไทยสร้างชาติ

3. รัฐธรรมนูญแห่งราชอาณาจักรไทย แก้ไขเพิ่มเติม (ฉบับที่ 1) พุทธศักราช 2564 ให้ไว้ ณ เมื่อใด

1. วันที่ 7 พฤศจิกายน พ.ศ. 2564
2. วันที่ 8 พฤศจิกายน พ.ศ. 2564
3. วันที่ 20 พฤศจิกายน พ.ศ. 2564
4. วันที่ 21 พฤศจิกายน พ.ศ. 2564

4. รัฐธรรมนูญแห่งราชอาณาจักรไทย แก้ไขเพิ่มเติม (ฉบับที่ 1) พุทธศักราช 2564 ประกาศลงราชกิจจานุเบกษาเมื่อใด

1. วันที่ 7 พฤศจิกายน พ.ศ. 2564
2. วันที่ 8 พฤศจิกายน พ.ศ. 2564
3. วันที่ 20 พฤศจิกายน พ.ศ. 2564
4. วันที่ 21 พฤศจิกายน พ.ศ. 2564

5. สภาผู้แทนราษฎรประกอบด้วยสมาชิกจำนวนกี่คนตามรัฐธรรมนูญแห่งราชอาณาจักรไทย

1. จำนวน 500 คน มาจากการเลือกตั้งแบบแบ่งเขต 400 คน และมาจากการเลือกตั้งแบบบัญชีรายชื่อ 100 คน
2. จำนวน 500 คน มาจากการเลือกตั้งแบบแบ่งเขต 350 คน และมาจากการเลือกตั้งแบบบัญชีรายชื่อ 150 คน
3. จำนวน 500 คน มาจากการเลือกตั้งแบบแบ่งเขต 250 คน และมาจากการเลือกตั้งแบบบัญชีรายชื่อ 250 คน
4. จำนวน 600 คน มาจากการเลือกตั้งแบบแบ่งเขต 400 คน และมาจากการเลือกตั้งแบบบัญชีรายชื่อ 200 คน

พระราชบัญญัติ

ข้อมูลข่าวสารของราชการ

พ.ศ. ๒๕๔๐

ภูมิพลอดุลยเดช ป.ร.

ให้ไว้ ณ วันที่ ๒ กันยายน พ.ศ. ๒๕๔๐

เป็นปีที่ ๕๒ ในรัชกาลปัจจุบัน

พระบาทสมเด็จพระปรมินทรมหาภูมิพลอดุลยเดช มีพระบรมราชโองการโปรดเกล้าฯ ให้ประกาศว่า โดยที่เป็นการสมควรให้มีกฎหมายว่าด้วยข้อมูลข่าวสารของราชการ

จึงทรงพระกรุณาโปรดเกล้าฯ ให้ตราพระราชบัญญัติขึ้นไว้โดยคำแนะนำและยินยอมของรัฐสภา ดังต่อไปนี้

มาตรา ๑ พระราชบัญญัตินี้เรียกว่า “พระราชบัญญัติข้อมูลข่าวสารของราชการ พ.ศ. ๒๕๔๐”

มาตรา ๒ พระราชบัญญัตินี้ให้ใช้บังคับเมื่อพ้นกำหนดเก้าสิบวันนับแต่วันประกาศในราชกิจจานุเบกษาเป็นต้นไป

มาตรา ๓ บรรดากฎหมาย กฎ ระเบียบ และข้อบังคับอื่น ในส่วนที่บัญญัติไว้แล้วในพระราชบัญญัตินี้ หรือซึ่งขัดหรือแย้งกับบทแห่งพระราชบัญญัตินี้ให้ใช้พระราชบัญญัตินี้แทน

มาตรา ๔ ในพระราชบัญญัตินี้

“ข้อมูลข่าวสาร” หมายความว่า สิ่งที่สื่อความหมายให้รู้เรื่องราวข้อเท็จจริง ข้อมูล หรือสิ่งใด ๆ ไม่ว่าการสื่อความหมายนั้นจะทำได้โดยสภาพของสิ่งนั้นเองหรือโดยผ่านวิธีการใด ๆ และไม่ว่าจะได้จัดทำไว้ในรูปของเอกสาร แฟ้ม รายงาน หนังสือ แผนผัง แผนที่ ภาพวาด ภาพถ่าย फिल्म การบันทึกภาพหรือเสียง การบันทึกโดยเครื่องคอมพิวเตอร์ หรือวิธีอื่นใดที่ทำให้สิ่งที่บันทึกไว้ปรากฏได้

“ข้อมูลข่าวสารของราชการ” หมายความว่า ข้อมูลข่าวสารที่อยู่ในความครอบครองหรือควบคุมดูแลของหน่วยงานของรัฐ ไม่ว่าจะเป็นข้อมูลข่าวสารเกี่ยวกับการดำเนินงานของรัฐหรือข้อมูลข่าวสารเกี่ยวกับเอกชน

“หน่วยงานของรัฐ” หมายความว่า ราชการส่วนกลาง ราชการส่วนภูมิภาค ราชการส่วนท้องถิ่น รัฐวิสาหกิจ ส่วนราชการสังกัดรัฐสภา ศาลเฉพาะในส่วนที่ไม่เกี่ยวกับการพิจารณาพิพากษาคดี องค์กรควบคุมการประกอบวิชาชีพ หน่วยงานอิสระของรัฐและหน่วยงานอื่นตามที่กำหนดในกฎกระทรวง

“เจ้าหน้าที่ของรัฐ” หมายความว่า ผู้ซึ่งปฏิบัติงานให้แก่หน่วยงานของรัฐ

“ข้อมูลข่าวสารส่วนบุคคล” หมายความว่า ข้อมูลข่าวสารเกี่ยวกับสิ่งเฉพาะตัวของบุคคล เช่น การศึกษา ฐานะการเงิน ประวัติสุขภาพ ประวัติอาชญากรรม หรือประวัติการทำงาน บรรดาที่มีชื่อของผู้นั้น

แนวข้อสอบ

พระราชบัญญัติข้อมูลข่าวสารของราชการ พ.ศ. 2540

1. พระราชบัญญัติข้อมูลข่าวสารของราชการ พ.ศ. 2540 ประกาศในราชกิจจานุเบกษาเมื่อใด
 1. วันที่ 2 กันยายน พ.ศ. 2540
 2. วันที่ 3 กันยายน พ.ศ. 2540
 3. วันที่ 10 กันยายน พ.ศ. 2540
 4. วันที่ 11 กันยายน พ.ศ. 2540

2. พระราชบัญญัติข้อมูลข่าวสารของราชการ พ.ศ. 2540 ให้ไว้ ณ เมื่อใด
 1. วันที่ 2 กันยายน พ.ศ. 2540
 2. วันที่ 3 กันยายน พ.ศ. 2540
 3. วันที่ 10 กันยายน พ.ศ. 2540
 4. วันที่ 11 กันยายน พ.ศ. 2540

3. ตราพระราชบัญญัติข้อมูลข่าวสารของราชการ พ.ศ. 2540 ขึ้นไว้โดยคำแนะนำและยินยอมของใคร
 1. รัฐสภา
 2. วุฒิสภา
 3. สมาชิกผู้แทนราษฎร
 4. สภานิติบัญญัติแห่งชาติ

4. พระราชบัญญัติข้อมูลข่าวสารของราชการ พ.ศ. 2540 มีผลบังคับใช้เมื่อใด
 1. วันถัดจากวันประกาศในราชกิจจานุเบกษาเป็นต้นไป
 2. วันพ้นกำหนด 60 วันนับแต่วันประกาศในราชกิจจานุเบกษาเป็นต้นไป
 3. วันพ้นกำหนด 90 วันนับแต่วันประกาศในราชกิจจานุเบกษาเป็นต้นไป
 4. วันพ้นกำหนด 120 วันนับแต่วันประกาศในราชกิจจานุเบกษาเป็นต้นไป

5. “สิ่งที่สื่อความหมายให้รู้เรื่องราวข้อเท็จจริง ข้อมูล หรือสิ่งใด ๆ ไม่ว่าการสื่อความหมายนั้นจะทำได้โดยสภาพของสิ่งนั้นเองหรือโดยผ่านวิธีการใด ๆ” หมายถึงข้อใด
 1. ข้อมูลข่าวสาร
 2. ข้อมูลข่าวสารของราชการ
 3. ข้อมูลข่าวสารส่วนบุคคล
 4. ไม่มีข้อใดถูก

6. ข้อใดเป็น “ข้อมูลข่าวสาร”
 1. หนังสือ
 2. แผนที่
 3. ภาพวาด
 4. ถูกทุกข้อ

เฉลยแนวข้อสอบ

พระราชบัญญัติข้อมูลข่าวสารของราชการ พ.ศ. 2540

ข้อ	คำตอบ	ข้อ	คำตอบ	ข้อ	คำตอบ	ข้อ	คำตอบ	ข้อ	คำตอบ
1	3	8	4	15	4	22	4	29	4
2	1	9	3	16	4	23	3	30	2
3	1	10	4	17	3	24	4	31	1
4	3	11	1	18	4	25	2	32	2
5	1	12	1	19	3	26	2	33	4
6	4	13	1	20	2	27	4	34	2
7	3	14	3	21	2	28	2	35	4

1. เฉลยข้อ 3. วันที่ 10 กันยายน พ.ศ. 2540
เหตุผล ราชกิจจานุเบกษา เล่ม 114/ตอนที่ 46 ก/หน้า 1/10 กันยายน 2540
2. เฉลยข้อ 1. วันที่ 2 กันยายน พ.ศ. 2540
เหตุผล ให้ไว้ ณ วันที่ 2 กันยายน พ.ศ. 2540
3. เฉลยข้อ 1. รัฐสภา
เหตุผล ให้ตราพระราชบัญญัติขึ้นไว้โดยคำแนะนำและยินยอมของรัฐสภา
4. เฉลยข้อ 3. วันพ้นกำหนด 90 วันนับแต่วันประกาศในราชกิจจานุเบกษาเป็นต้นไป
เหตุผล พระราชบัญญัตินี้ให้ใช้บังคับเมื่อพ้นกำหนดเก้าสิบวันนับแต่วันประกาศในราชกิจจานุเบกษาเป็นต้นไป
5. เฉลยข้อ 1. ข้อมูลข่าวสาร
เหตุผล “ข้อมูลข่าวสาร” หมายความว่า สิ่งที่สื่อความหมายให้รู้เรื่องราวข้อเท็จจริง ข้อมูล หรือสิ่งใด ๆ ไม่ว่าจะการสื่อความหมายนั้นจะทำได้โดยสภาพของสิ่งนั้นเองหรือโดยผ่านวิธีการใด ๆ และไม่ว่าจะได้จัดทำไว้ในรูปของเอกสาร แฟ้ม รายงาน หนังสือ แผนผัง ภาพวาด ภาพถ่าย ฟิล์ม การบันทึกภาพหรือเสียง การบันทึกโดยเครื่องคอมพิวเตอร์ หรือวิธีอื่นใดที่ทำให้สิ่งที่บันทึกไว้ปรากฏได้
6. เฉลยข้อ 4. ถูกทุกข้อ
เหตุผล ดูคำอธิบายข้อ 5. ประกอบ

พระราชบัญญัติ
คุ้มครองข้อมูลส่วนบุคคล

พ.ศ. ๒๕๖๒

พระบาทสมเด็จพระปรเมนทรรามาธิบดีศรีสินทรมหาวชิราลงกรณ

พระวชิรเกล้าเจ้าอยู่หัว

ให้ไว้ ณ วันที่ ๒๔ พฤษภาคม พ.ศ. ๒๕๖๒

เป็นปีที่ ๔ ในรัชกาลปัจจุบัน

พระบาทสมเด็จพระปรเมนทรรามาธิบดีศรีสินทรมหาวชิราลงกรณ พระวชิรเกล้าเจ้าอยู่หัว มีพระบรมราชโองการโปรดเกล้าฯ ให้ประกาศว่า

โดยที่เป็นการสมควรมีกฎหมายว่าด้วยการคุ้มครองข้อมูลส่วนบุคคล

พระราชบัญญัตินี้มีบทบัญญัติบางประการเกี่ยวกับการจำกัดสิทธิและเสรีภาพของบุคคล ซึ่งมาตรา ๒๖ ประกอบกับมาตรา ๓๒ มาตรา ๓๓ และมาตรา ๓๗ ของรัฐธรรมนูญแห่งราชอาณาจักรไทย บัญญัติให้กระทำได้โดยอาศัยอำนาจตามบทบัญญัติแห่งกฎหมาย

เหตุผลและความจำเป็นในการจำกัดสิทธิและเสรีภาพของบุคคลตามพระราชบัญญัตินี้ เพื่อให้การคุ้มครองข้อมูลส่วนบุคคลมีประสิทธิภาพและเพื่อให้มีมาตรการเยียวยาเจ้าของข้อมูลส่วนบุคคลจากการถูกละเมิดสิทธิในข้อมูลส่วนบุคคลที่มีประสิทธิภาพ ซึ่งการตราพระราชบัญญัตินี้สอดคล้องกับเงื่อนไขที่บัญญัติไว้ในมาตรา ๒๖ ของรัฐธรรมนูญแห่งราชอาณาจักรไทยแล้ว

จึงทรงพระกรุณาโปรดเกล้าฯ ให้ตราพระราชบัญญัติขึ้นไว้โดยคำแนะนำและยินยอมของสภานิติบัญญัติแห่งชาติทำหน้าที่รัฐสภา ดังต่อไปนี้

มาตรา ๑ พระราชบัญญัตินี้เรียกว่า “พระราชบัญญัติคุ้มครองข้อมูลส่วนบุคคล พ.ศ. ๒๕๖๒”

มาตรา ๒ พระราชบัญญัตินี้ให้ใช้บังคับตั้งแต่วันถัดจากวันประกาศในราชกิจจานุเบกษาเป็นต้นไป เว้นแต่บทบัญญัติในหมวด ๒ หมวด ๓ หมวด ๕ หมวด ๖ หมวด ๗ และความในมาตรา ๙๕ และมาตรา ๙๖ ให้ใช้บังคับเมื่อพ้นกำหนดหนึ่งปีนับแต่วันประกาศในราชกิจจานุเบกษาเป็นต้นไป

มาตรา ๓ ในกรณีที่มีกฎหมายว่าด้วยการใดบัญญัติเกี่ยวกับการคุ้มครองข้อมูลส่วนบุคคลในลักษณะใด กิจการใด หรือหน่วยงานใดไว้โดยเฉพาะแล้ว ให้บังคับตามบทบัญญัติแห่งกฎหมายว่าด้วยการนั้น เว้นแต่

(๑) บทบัญญัติเกี่ยวกับการเก็บรวบรวม ใช้ หรือเปิดเผยข้อมูลส่วนบุคคล และบทบัญญัติเกี่ยวกับสิทธิของเจ้าของข้อมูลส่วนบุคคล รวมทั้งบทกำหนดโทษที่เกี่ยวข้อง ให้บังคับตามบทบัญญัติแห่งพระราชบัญญัตินี้เป็นการเพิ่มเติม ไม่ว่าจะซ้ำกับบทบัญญัติแห่งกฎหมายว่าด้วยการนั้นหรือไม่ก็ตาม

แนวข้อสอบ พระราชบัญญัติคุ้มครองข้อมูลส่วนบุคคล พ.ศ. 2562

1. พระราชบัญญัติคุ้มครองข้อมูลส่วนบุคคล พ.ศ. 2562 ประกาศลงราชกิจจานุเบกษาเมื่อใด
 1. วันที่ 24 พฤษภาคม พ.ศ. 2562
 2. วันที่ 25 พฤษภาคม พ.ศ. 2562
 3. วันที่ 26 พฤษภาคม พ.ศ. 2562
 4. วันที่ 27 พฤษภาคม พ.ศ. 2562

2. พระราชบัญญัติคุ้มครองข้อมูลส่วนบุคคล พ.ศ. 2562 ให้ไว้ ณ วันใด
 1. วันที่ 24 พฤษภาคม พ.ศ. 2562
 2. วันที่ 25 พฤษภาคม พ.ศ. 2562
 3. วันที่ 26 พฤษภาคม พ.ศ. 2562
 4. วันที่ 27 พฤษภาคม พ.ศ. 2562

3. ตราพระราชบัญญัติคุ้มครองข้อมูลส่วนบุคคล พ.ศ. 2562 ขึ้นไว้โดยคำแนะนำและยินยอมของใคร
 1. คณะรัฐมนตรี
 2. สภาผู้แทนราษฎร
 3. วุฒิสภา
 4. สภานิติบัญญัติแห่งชาติทำหน้าที่รัฐสภา

4. พระราชบัญญัติคุ้มครองข้อมูลส่วนบุคคล พ.ศ. 2562 มีผลบังคับใช้เมื่อใด
 1. วันถัดจากวันประกาศในราชกิจจานุเบกษาเป็นต้นไป
 2. วันพ้นกำหนด 90 วันนับแต่วันประกาศในราชกิจจานุเบกษาเป็นต้นไป
 3. วันพ้นกำหนด 120 วันนับแต่วันประกาศในราชกิจจานุเบกษาเป็นต้นไป
 4. วันพ้นกำหนด 180 วันนับแต่วันประกาศในราชกิจจานุเบกษาเป็นต้นไป

5. จากข้อ 4. เว้นแต่บทบัญญัติในหมวดใด ให้ใช้บังคับเมื่อพ้นกำหนดหนึ่งปีนับแต่วันประกาศในราชกิจจานุเบกษาเป็นต้นไป
 1. หมวด 1 หมวด 2 หมวด 3 หมวด 4 หมวด 5 และความในมาตรา 95 และมาตรา 96
 2. หมวด 2 หมวด 3 หมวด 5 หมวด 6 หมวด 7 และความในมาตรา 95 และมาตรา 96
 3. หมวด 2 หมวด 3 หมวด 4 หมวด 6 หมวด 7 และความในมาตรา 96 และมาตรา 97
 4. หมวด 2 หมวด 3 หมวด 5 หมวด 6 หมวด 7 และความในมาตรา 93 และมาตรา 96

เฉลยแนวข้อสอบ พระราชบัญญัติคุ้มครองข้อมูลส่วนบุคคล พ.ศ. 2562

ข้อ	คำตอบ	ข้อ	คำตอบ	ข้อ	คำตอบ	ข้อ	คำตอบ	ข้อ	คำตอบ
1	4	9	3	17	4	25	4	33	3
2	1	10	1	18	4	26	4	34	4
3	4	11	4	19	2	27	2	35	3
4	1	12	4	20	2	28	4	36	2
5	2	13	4	21	2	29	3	37	1
6	3	14	2	22	4	30	4		
7	4	15	2	23	1	31	3		
8	2	16	2	24	4	32	3		

1. **เฉลยข้อ** 4. วันที่ 27 พฤษภาคม พ.ศ. 2562
เหตุผล ราชกิจจานุเบกษา เล่ม 136/ตอนที่ 69 ก/หน้า 52/27 พฤษภาคม 2562
2. **เฉลยข้อ** 1. วันที่ 24 พฤษภาคม พ.ศ. 2562
เหตุผล ให้ไว้ ณ วันที่ 24 พฤษภาคม พ.ศ. 2562
3. **เฉลยข้อ** 4. สถานิติบัญญัติแห่งชาติทำหน้าที่รัฐสภา
เหตุผล ให้ตราพระราชบัญญัติขึ้นไว้โดยคำแนะนำและยินยอมของสภานิติบัญญัติแห่งชาติทำหน้าที่รัฐสภา
4. **เฉลยข้อ** 1. วันถัดจากวันประกาศในราชกิจจานุเบกษาเป็นต้นไป
เหตุผล พระราชบัญญัตินี้ให้ใช้บังคับตั้งแต่วันถัดจากวันประกาศในราชกิจจานุเบกษาเป็นต้นไป เว้นแต่บทบัญญัติในหมวด 2 หมวด 3 หมวด 5 หมวด 6 หมวด 7 และความในมาตรา 95 และมาตรา 96 ให้ใช้บังคับเมื่อพ้นกำหนดหนึ่งปีนับแต่วันประกาศในราชกิจจานุเบกษาเป็นต้นไป
5. **เฉลยข้อ** 2. หมวด 2 หมวด 3 หมวด 5 หมวด 6 หมวด 7 และความในมาตรา 95 และมาตรา 96
เหตุผล ดูคำอธิบายข้อ 4. ประกอบ
6. **เฉลยข้อ** 3. ถูกทั้งข้อ 1. และ 2.
เหตุผล ในกรณีที่มีกฎหมายว่าด้วยการใดบัญญัติเกี่ยวกับการคุ้มครองข้อมูลส่วนบุคคลในลักษณะใด กิจการใด หรือหน่วยงานใดไว้โดยเฉพาะแล้ว ให้บังคับตามบทบัญญัติแห่งกฎหมายว่าด้วยการนั้น เว้นแต่
(1) บทบัญญัติเกี่ยวกับการเก็บรวบรวม ใช้ หรือเปิดเผยข้อมูลส่วนบุคคล และบทบัญญัติเกี่ยวกับสิทธิของเจ้าของข้อมูลส่วนบุคคล รวมทั้งบทกำหนดโทษที่เกี่ยวข้อง ให้บังคับตาม