

คู่มือเตรียมสอบ

นักวิชาการทรัพยากรน้ำบาดาล  
กรมทรัพยากรน้ำบาดาล

# สารบัญ

	หน้า
<b>ความรู้เกี่ยวกับกองทุนพัฒนาน้ำบาดาล กรมทรัพยากรน้ำบาดาล และกระทรวงทรัพยากรธรรมชาติและสิ่งแวดล้อม</b>	<b>1</b>
<b>ความรู้เกี่ยวกับกองทุนพัฒนาน้ำบาดาล กรมทรัพยากรน้ำบาดาล     และกระทรวงทรัพยากรธรรมชาติและสิ่งแวดล้อม</b>	<b>1</b>
- กองทุนพัฒนาน้ำบาดาล	1
- กรมทรัพยากรน้ำบาดาล	5
- กระทรวงทรัพยากรธรรมชาติและสิ่งแวดล้อม	9
<b>แนวข้อสอบ ความรู้เกี่ยวกับกองทุนพัฒนาน้ำบาดาล กรมทรัพยากรน้ำบาดาล     และกระทรวงทรัพยากรธรรมชาติและสิ่งแวดล้อม</b>	<b>14</b>
<b>เฉลยแนวข้อสอบ ความรู้เกี่ยวกับกองทุนพัฒนาน้ำบาดาล กรมทรัพยากรน้ำบาดาล     และกระทรวงทรัพยากรธรรมชาติและสิ่งแวดล้อม</b>	<b>19</b>
<b>พระราชบัญญัติน้ำบาดาล พ.ศ. 2520 และที่แก้ไขเพิ่มเติม</b>	<b>20</b>
พระราชบัญญัติน้ำบาดาล พ.ศ. 2520	20
<b>แนวข้อสอบ พระราชบัญญัติน้ำบาดาล พ.ศ. 2520</b>	<b>31</b>
<b>เฉลยแนวข้อสอบ พระราชบัญญัติน้ำบาดาล พ.ศ. 2520</b>	<b>36</b>
<b>ระเบียบสำนักนายกรัฐมนตรีว่าด้วยพนักงานราชการ พ.ศ. 2547 และที่แก้ไขเพิ่มเติม</b>	<b>38</b>
ระเบียบสำนักนายกรัฐมนตรีว่าด้วยพนักงานราชการ พ.ศ. 2547	38
<b>แนวข้อสอบ ระเบียบสำนักนายกรัฐมนตรีว่าด้วยพนักงานราชการ พ.ศ. 2547</b>	<b>47</b>
<b>เฉลยแนวข้อสอบ ระเบียบสำนักนายกรัฐมนตรีว่าด้วยพนักงานราชการ พ.ศ. 2547</b>	<b>52</b>
<b>ข้อบังคับคณะกรรมการบริหารกองทุนพัฒนาน้ำบาดาลว่าด้วยการบริหารงานบุคคล ของกองทุนพัฒนาน้ำบาดาล พ.ศ. 2562</b>	<b>55</b>
<b>ข้อบังคับคณะกรรมการบริหารกองทุนพัฒนาน้ำบาดาลว่าด้วยการบริหารงานบุคคล     ของกองทุนพัฒนาน้ำบาดาล พ.ศ. 2562</b>	<b>55</b>
<b>แนวข้อสอบ ข้อบังคับคณะกรรมการบริหารกองทุนพัฒนาน้ำบาดาลว่าด้วยการบริหารงาน     บุคคลของกองทุนพัฒนาน้ำบาดาล พ.ศ. 2562</b>	<b>61</b>
<b>เฉลยแนวข้อสอบ ข้อบังคับคณะกรรมการบริหารกองทุนพัฒนาน้ำบาดาลว่าด้วยการบริหาร     งานบุคคลของกองทุนพัฒนาน้ำบาดาล พ.ศ. 2562</b>	<b>64</b>

## สารบัญ (ต่อ)

	หน้า
ความรู้เกี่ยวกับในการใช้คอมพิวเตอร์	65
ความรู้เกี่ยวกับในการใช้คอมพิวเตอร์	65
- บทนำ	66
- ฮาร์ดแวร์ (Hardware)	75
- หน่วยความจำ (Memory)	85
- ซอร์ฟแวร์ (Software)	89
- การใช้คอมพิวเตอร์ในการทำงานด้านต่าง ๆ	90
- เทคโนโลยีสารสนเทศกับสังคม	92
- การใช้โปรแกรม Microsoft Office	94
แนวข้อสอบ ความรู้เกี่ยวกับในการใช้คอมพิวเตอร์	114
เฉลยแนวข้อสอบ ความรู้เกี่ยวกับในการใช้คอมพิวเตอร์	127



## ความรู้เกี่ยวกับกองทุนพัฒนาน้ำบาดาล

### ประวัติความเป็นมา

น้ำบาดาลเป็นทรัพยากรที่มีความจำเป็นและเป็นแหล่งน้ำทางเลือกที่มีคุณค่าทางเศรษฐกิจและต่อการดำรงชีพของประชาชนเป็นอย่างมาก ประเทศไทยได้มีการพัฒนาน้ำบาดาลมาไข่มกกว่า 40 ปี ในอดีตที่ผ่านมาได้มีการใช้น้ำบาดาลเป็นปริมาณมาก ทำให้เกิดความไม่สมดุลในชั้นน้ำบาดาลและส่งผลกระทบต่อสิ่งแวดล้อมต่าง ๆ

พ.ศ. 2546 ได้จัดตั้งกองทุนพัฒนาน้ำบาดาลขึ้นในกรมทรัพยากรน้ำบาดาล เรียกโดยย่อว่า “กพน.” โดยมีวัตถุประสงค์เพื่อเป็นทุนใช้จ่ายในการศึกษาวิจัย พัฒนาและอนุรักษ์แหล่งน้ำบาดาลและสิ่งแวดล้อมตาม มาตรา 7 จัตวา วรรคหนึ่งแห่งพระราชบัญญัติน้ำบาดาล พ.ศ. 2520 ซึ่งแก้ไขเพิ่มเติมโดยพระราชบัญญัติน้ำบาดาล (ฉบับที่ 3) พ.ศ. 2546

พ.ศ. 2547 กรณีที่ยังไม่ได้จัดตั้งสำนักงานกองทุน ให้ฝ่ายควบคุมกิจการน้ำบาดาลปฏิบัติหน้าที่แทนไปพลางก่อนจนกว่าการจัดตั้งสำนักงานกองทุนจะแล้วเสร็จ ตามประกาศกระทรวงทรัพยากรธรรมชาติและสิ่งแวดล้อม เรื่อง หลักเกณฑ์การรับเงิน การจ่ายเงิน การเก็บรักษาเงิน การจัดหาผลประโยชน์ การจัดการและจำหน่ายทรัพย์สิน และการตรวจสอบภายในเกี่ยวกับการใช้จ่ายเงินของกองทุนพัฒนาน้ำบาดาล พ.ศ. 2547 ข้อ 21

พ.ศ. 2551 ให้สำนักควบคุมกิจการน้ำบาดาล มีอำนาจหน้าที่ในการบริหารกองทุนพัฒนาน้ำบาดาลรวมทั้งบริหารโครงการต่าง ๆ ในกองทุนพัฒนาน้ำบาดาล ตามกฎกระทรวงแบ่งส่วนราชการกรมทรัพยากรน้ำบาดาล กระทรวงทรัพยากรธรรมชาติและสิ่งแวดล้อม พ.ศ. 2551 ข้อ 10 (จ)

### วิสัยทัศน์/พันธกิจ

กองทุนพัฒนาน้ำบาดาล ชื่อย่อ “กพน.” จัดตั้งขึ้นตามพระราชบัญญัติน้ำบาดาล พ.ศ. ๒๕๒๐ ซึ่งแก้ไขเพิ่มเติมโดยพระราชบัญญัติน้ำบาดาล (ฉบับที่ ๓) พ.ศ. ๒๕๔๖ โดยมีวัตถุประสงค์เพื่อเป็นทุนใช้จ่ายในการศึกษา วิจัย พัฒนา และอนุรักษ์แหล่งน้ำบาดาลและสิ่งแวดล้อม ซึ่งที่ผ่านมากองทุนฯ ได้สนับสนุนทุนให้กับหน่วยงานภาครัฐและภาคเอกชน เพื่อส่งเสริมภารกิจด้านการศึกษา วิจัย พัฒนา เกี่ยวกับงานวิชาการและการอนุรักษ์น้ำบาดาลภายใต้โครงการต่าง ๆ ที่สามารถนำไปขยายผลการดำเนินงานให้เกิดประโยชน์ต่อประชาชนและประเทศชาติ

#### วัตถุประสงค์

เพื่อเป็นทุนใช้จ่ายในการศึกษา วิจัย พัฒนาและอนุรักษ์แหล่งน้ำบาดาลและสิ่งแวดล้อม

## กรมทรัพยากรน้ำบาดาล

### ประวัติความเป็นมา

การเจาะบ่อน้ำบาดาลระดับลึกในประเทศไทย เริ่มเมื่อปี พ.ศ. 2450 โดนนายเส็งยัง แซ่อาว เจ้าของห้างหุ้นส่วนจำกัด อวอย่งซุนฮวด ได้เจาะบ่อน้ำบาดาลโดยใช้ไม้ไผ่ ต้นแบบของเครื่องเจาะไม้ไผ่มาจากประเทศจีน โดยเจาะบ่อน้ำบาดาลบ่อแรกที่โรงพยาบาลเทียบหัวย่านเยาวราช กรุงเทพฯ ใกล้โรงพยาบาลนตร์นิวโอเดียนในอดีต ความลึกประมาณ 120 เมตร ได้น้ำบาดาลพอที่จะใช้ในการอุปโภคบริโภคได้

ปี พ.ศ. 2452 พระบาทสมเด็จพระจุลจอมเกล้าเจ้าอยู่หัว รัชกาลที่ 5 ได้ทรงพระกรุณาโปรดเกล้าฯ จัดให้มีการประปาในกรุงเทพฯ โดยใช้แหล่งน้ำผิวดินในคลองประปาเป็นแหล่งน้ำดิบ ในอดีตแหล่งน้ำผิวดินมีเพียงพอสำหรับการอุปโภคบริโภค เนื่องจากยังไม่มีประชากรหนาแน่นดังเช่นปัจจุบัน ต่อมาภายหลังเมื่อมีการขยายตัวของชุมชน และขยายเขตบริการของการประปา ทำให้มีการเจาะบ่อน้ำบาดาลเพื่อนำน้ำบาดาลเพื่อนำน้ำบาดาลมาใช้เป็นน้ำดิบร่วมกับแหล่งน้ำผิวดิน

ต่อมาในปี พ.ศ. 2502 กรมโยธาธิการได้จัดตั้งโครงการเจาะน้ำบาดาล โดยสังกัดกองประปาภูมิภาค กำหนดเป้าหมายเจาะบ่อน้ำบาดาลในท้องถิ่นชนบททั่วราชอาณาจักร

ปี พ.ศ. 2497 กระทรวงอุตสาหกรรม กับคณะเจ้าหน้าที่องค์การให้ความช่วยเหลือของประเทศสหรัฐอเมริกาคือองค์การ Special Technical Economic Mission หรือเรียกว่า STEM (องค์การความช่วยเหลือของประเทศสหรัฐอเมริกา มีชื่อเปลี่ยนไปต่าง ๆ กันคือ ECA MSA STEM ICA และ USOM) ได้ร่วมกันพิจารณาปัญหาความแห้งแล้งขาดแคลนน้ำในภาคตะวันออกเฉียงเหนือ เนื่องจากเป็นภาคที่มีภาวะขาดแคลนน้ำในฤดูแล้งมากที่สุดและรุนแรงยิ่งกว่า ภาคใดๆ กรมโลหกิจ กรมชลประทาน และกรมอนามัยของไทย จึงได้ร่วมกันจัดตั้ง "โครงการสำรวจน้ำบาดาล" ขึ้น โดยองค์การ STEM ให้ความช่วยเหลือผู้เชี่ยวชาญด้านวิชาการ เครื่องมืออุปกรณ์ การฝึกอบรม และงบประมาณองค์การ คณะรัฐมนตรีจึงได้แต่งตั้ง "คณะกรรมการน้ำบาดาล" เพื่อควบคุมกำกับดูแลการสำรวจน้ำบาดาลในภาคตะวันออกเฉียงเหนือ เมื่อวันที่ 11 พฤษภาคม พ.ศ. 2498

ในปี พ.ศ. 2501 โครงการสำรวจน้ำบาดาลได้รับความช่วยเหลือจาก International Cooperation Administration (ICA) ซึ่งเป็นองค์การให้ความช่วยเหลือต่อเนื่องจากองค์การ STEM โดยการดำเนินงานอยู่ในความควบคุมดูแลของกรมโลหกิจฝ่ายเดียว ปีถัดมาในวันที่ 8 มิถุนายน 2502 คณะรัฐมนตรีได้มีการแต่งตั้ง "คณะกรรมการน้ำบาดาลแห่งประเทศไทย" เพื่อทำหน้าที่สำรวจน้ำบาดาลทั่วประเทศขึ้น โดยคณะกรรมการนี้มีการประชุมเป็นครั้งคราวส่วนใหญ่เป็นการควบคุมและติดตามผลงานโครงการสำรวจ และพัฒนาการน้ำบาดาลของกรมโลหกิจ

เมื่อวันที่ 22 พฤษภาคม พ.ศ. 2506 ได้มีการจัดตั้งกระทรวงพัฒนาการแห่งชาติขึ้นใหม่และมีพระราชบัญญัติโอนอำนาจหน้าที่ของกรมโลหกิจ กระทรวงอุตสาหกรรม มาสังกัดกระทรวงพัฒนาการ

## แนวข้อสอบ

### ความรู้เกี่ยวกับกองทุนพัฒนาน้ำบาดาล กรมทรัพยากรน้ำบาดาล และกระทรวงทรัพยากรธรรมชาติและสิ่งแวดล้อม

#### 1. กองทุนพัฒนาน้ำบาดาลมีอักษรย่อว่าอย่างไร

1. ทบ.
2. กบ.
3. กพบ.
4. กพน.

#### 2. กองทุนพัฒนาน้ำบาดาลจัดตั้งขึ้นตามพระราชบัญญัติใด

1. พระราชบัญญัติน้ำบาดาล พ.ศ. 2520 ซึ่งแก้ไขเพิ่มเติมโดยพระราชบัญญัติน้ำบาดาล (ฉบับที่ 2) พ.ศ. 2544
2. พระราชบัญญัติน้ำบาดาล พ.ศ. 2520 ซึ่งแก้ไขเพิ่มเติมโดยพระราชบัญญัติน้ำบาดาล (ฉบับที่ 2) พ.ศ. 2546
3. พระราชบัญญัติน้ำบาดาล พ.ศ. 2520 ซึ่งแก้ไขเพิ่มเติมโดยพระราชบัญญัติน้ำบาดาล (ฉบับที่ 3) พ.ศ. 2544
4. พระราชบัญญัติน้ำบาดาล พ.ศ. 2520 ซึ่งแก้ไขเพิ่มเติมโดยพระราชบัญญัติน้ำบาดาล (ฉบับที่ 3) พ.ศ. 2546

#### 3. ข้อใดคือวิสัยทัศน์ (Vision) ของกองทุนพัฒนาน้ำบาดาล

1. เป็นกลไกสนับสนุนการพัฒนาละอุนุรักษ์ทรัพยากรน้ำบาดาลให้สามารถดำรงศักยภาพในการเป็นฐานของการพัฒนาประเทศได้อย่างยั่งยืนและเป็นธรรมาภิบาล
2. มุ่งสู่การบริหารจัดการทรัพยากรน้ำบาดาล เชิงพื้นที่เพื่อเสริมความมั่นคงด้านน้ำและการใช้ประโยชน์อย่างสมดุลและยั่งยืน ภายในปี 2579
3. มุ่งสู่การบริหารจัดการทรัพยากรน้ำบาดาล เชิงพื้นที่เพื่อเสริมความมั่นคงด้านน้ำและการใช้ประโยชน์อย่างสมดุลและยั่งยืน ภายในปี 2580
4. ทรัพยากรธรรมชาติและสิ่งแวดล้อมมีความสมดุลและยั่งยืนภายในปี 2580

## พระราชบัญญัติ

## น้ำบาดาล

พ.ศ. ๒๕๒๐

ภูมิพลอดุลยเดช ป.ร.

ให้ไว้ ณ วันที่ ๒๓ กรกฎาคม พ.ศ. ๒๕๒๐

เป็นปีที่ ๓๒ ในรัชกาลปัจจุบัน

พระบาทสมเด็จพระปรมินทรมหาภูมิพลอดุลยเดช มีพระบรมราชโองการโปรดเกล้าฯ ให้ประกาศว่า โดยที่เป็นการสมควรมีกฎหมายว่าด้วยน้ำบาดาล

จึงทรงพระกรุณาโปรดเกล้าฯ ให้ตราพระราชบัญญัติขึ้นไว้โดยคำแนะนำและยินยอมของสภาปฏิรูปการปกครองแผ่นดิน ดังต่อไปนี้

มาตรา ๑ พระราชบัญญัตินี้เรียกว่า “พระราชบัญญัติน้ำบาดาล พ.ศ. ๒๕๒๐”

มาตรา ๒ พระราชบัญญัตินี้ให้ใช้บังคับตั้งแต่วันถัดจากวันประกาศในราชกิจจานุเบกษาเป็นต้นไป

มาตรา ๓ ในพระราชบัญญัตินี้

“น้ำบาดาล” หมายความว่า น้ำใต้ดินที่เกิดอยู่ในชั้นดิน กรวด ทราย หรือหิน ซึ่งอยู่ลึกจากผิวดินเกินความลึกที่รัฐมนตรีกำหนดโดยประกาศในราชกิจจานุเบกษา แต่จะกำหนดความลึกน้อยกว่าสิบเมตรมิได้

“เจาะน้ำบาดาล” หมายความว่า กระทำแก่ชั้นดิน กรวด ทราย หรือหิน เพื่อให้ได้มาซึ่งน้ำบาดาล หรือเพื่อระบายน้ำลงบ่อน้ำบาดาล

“บ่อน้ำบาดาล” หมายความว่า บ่อน้ำที่เกิดจากการเจาะน้ำบาดาล

“เขตน้ำบาดาล” หมายความว่า เขตท้องที่ที่รัฐมนตรีกำหนดให้เป็นเขตน้ำบาดาลโดยประกาศในราชกิจจานุเบกษา

“กิจการน้ำบาดาล” หมายความว่า การเจาะน้ำบาดาล การใช้น้ำบาดาล หรือการระบายน้ำลงบ่อน้ำบาดาล

“ใช้น้ำบาดาล” หมายความว่า นำน้ำจากบ่อน้ำบาดาลขึ้นมาใช้

“ระบายน้ำลงบ่อน้ำบาดาล” หมายความว่า กระทำการใด ๆ เพื่อถ่ายเทน้ำหรือของเหลวอื่นใดลงบ่อน้ำบาดาล

“ผู้รับใบอนุญาต” หมายความว่า ผู้ได้รับใบอนุญาตตามพระราชบัญญัตินี้ ในกรณีที่นิติบุคคลเป็นผู้รับใบอนุญาต ให้หมายความรวมถึงผู้ซึ่งนิติบุคคลแต่งตั้งให้เป็นผู้ดำเนินการด้วย

“ผู้ออกใบอนุญาต” หมายความว่า อธิบดีหรือผู้ซึ่งอธิบดีมอบหมาย

“คณะกรรมการ” หมายความว่า คณะกรรมการน้ำบาดาล

## แนวข้อสอบ พระราชบัญญัติน้ำบาดาล พ.ศ. 2520

### 1. พระราชบัญญัติน้ำบาดาล พ.ศ. 2520 ให้ไว้ ณ เมื่อใด

1. วันที่ 23 กรกฎาคม พ.ศ. 2520
2. วันที่ 24 กรกฎาคม พ.ศ. 2520
3. วันที่ 25 กรกฎาคม พ.ศ. 2520
4. วันที่ 26 กรกฎาคม พ.ศ. 2520

### 2. พระราชบัญญัติน้ำบาดาล พ.ศ. 2520 มีผลบังคับใช้เมื่อใด

1. วันถัดจากวันประกาศในราชกิจจานุเบกษาเป็นต้นไป
2. วันพ้นกำหนด 90 วันนับแต่วันประกาศในราชกิจจานุเบกษาเป็นต้นไป
3. วันพ้นกำหนด 120 วันนับแต่วันประกาศในราชกิจจานุเบกษาเป็นต้นไป
4. วันพ้นกำหนด 180 วันนับแต่วันประกาศในราชกิจจานุเบกษาเป็นต้นไป

### 3. เป็นการส่งเสริมความรู้ความสามารถของช่างเจาะน้ำบาดาล ใ้หน่วยงานใดจัดให้มีบริการฝึกอบรม และสัมมนาวิชาการแก่ช่างเจาะน้ำบาดาลทั้งของรัฐและเอกชน ตลอดจนให้บริการปรึกษา และแนะนำทางวิชาการแก่ช่างเจาะน้ำบาดาลดังกล่าว

1. สำนักงานทรัพยากรน้ำแห่งชาติ
2. กรมทรัพยากรน้ำ
3. กรมทรัพยากรน้ำบาดาล
4. กรมชลประทาน

### 4. ใ้หน่วยงานใดจัดให้มีการจดทะเบียนช่างเจาะน้ำบาดาลซึ่งมีพื้นความรู้ต่ำกว่าระดับประกาศนียบัตรวิชาชีพ ตามหลักเกณฑ์ วิธีการ และเงื่อนไขที่รัฐมนตรีประกาศในราชกิจจานุเบกษา

1. สำนักงานทรัพยากรน้ำแห่งชาติ
2. กรมทรัพยากรน้ำ
3. กรมทรัพยากรน้ำบาดาล
4. กรมชลประทาน



## เฉลยแนวข้อสอบ พระราชบัญญัติน้ำบาดาล พ.ศ. 2520

ข้อ	คำตอบ	ข้อ	คำตอบ	ข้อ	คำตอบ	ข้อ	คำตอบ	ข้อ	คำตอบ
1	1	4	3	7	3	10	3	13	1
2	1	5	4	8	4	11	1	14	1
3	3	6	3	9	4	12	2	15	1

1. **เฉลยข้อ** 1. วันที่ 23 กรกฎาคม พ.ศ. 2520  
**เหตุผล** ให้ไว้ ณ วันที่ 23 กรกฎาคม พ.ศ. 2520
2. **เฉลยข้อ** 1. วันถัดจากวันประกาศในราชกิจจานุเบกษาเป็นต้นไป  
**เหตุผล** พระราชบัญญัตินี้ให้ใช้บังคับตั้งแต่วันถัดจากวันประกาศในราชกิจจานุเบกษาเป็นต้นไป
3. **เฉลยข้อ** 3. กรมทรัพยากรน้ำบาดาล  
**เหตุผล** เป็นการส่งเสริมความรู้ความสามารถของช่างเจาะน้ำบาดาล ให้กรมทรัพยากรน้ำบาดาล\*จัดให้มีบริการฝึกอบรมและสัมมนาวิชาการแก่ช่างเจาะน้ำบาดาลทั้งของรัฐและเอกชน ตลอดจนให้บริการปรึกษาและแนะนำทางวิชาการแก่ช่างเจาะน้ำบาดาลดังกล่าว
4. **เฉลยข้อ** 3. กรมทรัพยากรน้ำบาดาล  
**เหตุผล** ให้กรมทรัพยากรน้ำบาดาล\*จัดให้มีการจดทะเบียนช่างเจาะน้ำบาดาลซึ่งมีพื้นความรู้ต่ำกว่าระดับประกาศนียบัตรวิชาชีพ ตามหลักเกณฑ์ วิธีการ และเงื่อนไขที่รัฐมนตรีประกาศในราชกิจจานุเบกษา และให้กรมทรัพยากรน้ำบาดาล\*จัดให้มีการฝึกอบรมและสัมมนาทางวิชาการแก่ช่างเจาะน้ำบาดาลให้แก่ช่างเจาะน้ำบาดาลดังกล่าว
5. **เฉลยข้อ** 4. กปน.  
**เหตุผล** ให้จัดตั้งกองทุนพัฒนาน้ำบาดาลขึ้นในกรมทรัพยากรน้ำบาดาล เรียกโดยย่อว่า “กปน.”
6. **เฉลยข้อ** 3. อธิบดีกรมทรัพยากรน้ำบาดาล  
**เหตุผล** ให้มีคณะกรรมการบริหาร กปน. ประกอบด้วย อธิบดีกรมทรัพยากรน้ำบาดาลเป็นประธานกรรมการ
7. **เฉลยข้อ** 3. หนึ่งร้อยยี่สิบวันนับแต่วันสิ้นปีบัญชี  
**เหตุผล** ให้ กปน. จัดทำงบดุล งบการเงิน และบัญชีทำการ ส่งผู้สอบบัญชีภายในหนึ่งร้อยยี่สิบวันนับแต่วันสิ้นปีบัญชี
8. **เฉลยข้อ** 4. รัฐมนตรีว่าการกระทรวงทรัพยากรธรรมชาติและสิ่งแวดล้อม  
**เหตุผล** ให้รัฐมนตรีว่าการกระทรวงทรัพยากรธรรมชาติและสิ่งแวดล้อม\*รักษาการตามพระราชบัญญัตินี้ และให้มีอำนาจแต่งตั้งพนักงานเจ้าหน้าที่ ออกกฎกระทรวงกำหนดค่าธรรมเนียมไม่เกินอัตราท้ายพระราชบัญญัตินี้ ยกเว้นค่าธรรมเนียมให้แก่ส่วนราชการหรือ

## ระเบียบสำนักนายกรัฐมนตรี

### ว่าด้วยพนักงานราชการ

พ.ศ. ๒๕๔๗

โดยที่เป็นการสมควรกำหนดให้มีการปรับปรุงกระบวนการจ้างงานภาครัฐในส่วนของผู้จ้างของส่วนราชการให้มีความหลากหลาย เพื่อให้เกิดความเหมาะสมในการใช้กำลังคนภาครัฐและให้การปฏิบัติราชการมีความคล่องตัวเกิดประสิทธิภาพและประสิทธิผล โดยสอดคล้องตามแนวทางการบริหารจัดการภาครัฐแนวใหม่ คณะรัฐมนตรีจึงเห็นสมควรให้มีการจ้างพนักงานราชการสำหรับการปฏิบัติงานของส่วนราชการ

อาศัยอำนาจตามความในมาตรา ๑๑ (๘) แห่งพระราชบัญญัติระเบียบบริหารราชการแผ่นดิน พ.ศ. ๒๕๓๔ นายกรัฐมนตรีโดยความเห็นชอบของคณะรัฐมนตรี จึงวางระเบียบไว้ดังต่อไปนี้

ข้อ ๑ ระเบียบนี้เรียกว่า “ระเบียบสำนักนายกรัฐมนตรี ว่าด้วยพนักงานราชการ พ.ศ. ๒๕๔๗”

ข้อ ๒ ระเบียบนี้ให้ใช้บังคับตั้งแต่วันที่ ๑ มกราคม พ.ศ. ๒๕๔๗ เป็นต้นไป

ข้อ ๓ ในระเบียบนี้

“คณะกรรมการ” หมายความว่า คณะกรรมการบริหารพนักงานราชการ

“ส่วนราชการ” หมายความว่า กระทรวง ทบวง กรม หรือส่วนราชการที่เรียกชื่ออย่างอื่นและมีฐานะเป็นกรม หรือหน่วยงานอื่นใดของรัฐที่มีฐานะเป็นส่วนราชการตามกฎหมายว่าด้วยระเบียบบริหารราชการแผ่นดินและกฎหมายว่าด้วยการปรับปรุงกระทรวง ทบวง กรม เว้นแต่ราชการส่วนท้องถิ่น

“หัวหน้าส่วนราชการ” หมายความว่า ปลัดกระทรวง ปลัดทบวง อธิบดีหรือหัวหน้าส่วนราชการที่เรียกชื่ออย่างอื่นและมีฐานะเป็นกรม หรือหัวหน้าหน่วยงานอื่นของรัฐที่มีฐานะเป็นส่วนราชการ และผู้ว่าราชการจังหวัด ซึ่งเป็นผู้ว่าจ้างพนักงานราชการ

“พนักงานราชการ” หมายความว่า บุคคลซึ่งได้รับการจ้างตามสัญญาจ้างโดยได้รับค่าตอบแทนจากงบประมาณของส่วนราชการ เพื่อเป็นพนักงานของรัฐในการปฏิบัติงานให้กับส่วนราชการนั้น

“สัญญาจ้าง” หมายความว่า สัญญาจ้างพนักงานราชการตามระเบียบนี้

ข้อ ๔ บรรดากฎหมาย กฎ ระเบียบ ประกาศ ข้อบังคับ คำสั่ง หรือมติคณะรัฐมนตรีที่กำหนดให้ข้าราชการหรือลูกจ้างของส่วนราชการมีหน้าที่ต้องปฏิบัติหรือละเว้นการปฏิบัติหรือเป็นข้อห้ามในเรื่องใด ให้ถือว่าพนักงานราชการมีหน้าที่ต้องปฏิบัติหรือละเว้นการปฏิบัติหรือต้องห้ามเช่นเดียวกับข้าราชการหรือลูกจ้างด้วย ทั้งนี้ เว้นแต่เรื่องใดที่กำหนดไว้แล้วโดยเฉพาะในระเบียบนี้หรือตามเงื่อนไขของสัญญาจ้าง หรือเป็นกรณีที่ส่วนราชการประกาศกำหนดให้พนักงานราชการประเภทใดหรือตำแหน่งในกลุ่มงานลักษณะใด ได้รับยกเว้นไม่ต้องปฏิบัติเช่นเดียวกับข้าราชการหรือลูกจ้างในบางเรื่องเพื่อให้เหมาะสมกับสภาพการปฏิบัติงานของพนักงานราชการ

ในกรณีที่คณะกรรมการเห็นสมควรอาจกำหนดแนวทางการดำเนินการตามวรรคหนึ่ง เพื่อเป็นมาตรฐานทั่วไปให้ส่วนราชการปฏิบัติก็ได้

## แนวข้อสอบ

### ระเบียบสำนักนายกรัฐมนตรีว่าด้วยพนักงานราชการ พ.ศ. 2547

1. ระเบียบสำนักนายกรัฐมนตรีว่าด้วยพนักงานราชการ พ.ศ. 2547 มีผลบังคับใช้เมื่อใด
  1. วันที่ 1 มกราคม พ.ศ. 2547
  2. วันที่ 2 มกราคม พ.ศ. 2547
  3. วันที่ 3 มกราคม พ.ศ. 2547
  4. วันที่ 4 มกราคม พ.ศ. 2547
2. ใครเป็นผู้รักษาการตามระเบียบสำนักนายกรัฐมนตรีว่าด้วยพนักงานราชการ พ.ศ. 2547
  1. เลขาธิการคณะกรรมการพัฒนาระบบราชการ
  2. เลขาธิการคณะกรรมการข้าราชการพลเรือน
  3. เลขาธิการคณะกรรมการกฤษฎีกา
  4. เลขาธิการคณะกรรมการป้องกันและปราบปรามยาเสพติด
3. พนักงานราชการมีกี่ประเภท
  1. 2 ประเภท
  2. 3 ประเภท
  3. 4 ประเภท
  4. 5 ประเภท
4. พนักงานราชการมีกี่กลุ่มงาน
  1. 4 กลุ่มงาน
  2. 5 กลุ่มงาน
  3. 6 กลุ่มงาน
  4. 7 กลุ่มงาน
5. ข้อใด มิใช่ กลุ่มงานของตำแหน่งพนักงานราชการ
  1. กลุ่มงานชำนาญการ
  2. กลุ่มงานเทคนิค
  3. กลุ่มงานทั่วไป
  4. กลุ่มงานวิชาชีพเฉพาะ

## เฉลยแนวข้อสอบ

### ระเบียบสำนักนายกรัฐมนตรีว่าด้วยพนักงานราชการ พ.ศ. 2547

ข้อ	คำตอบ	ข้อ	คำตอบ	ข้อ	คำตอบ	ข้อ	คำตอบ	ข้อ	คำตอบ
1	1	5	1	9	2	13	2	17	2
2	2	6	2	10	2	14	2	18	1
3	1	7	3	11	3	15	3	19	2
4	3	8	4	12	4	16	4	20	2

1. **เฉลยข้อ** 1. วันที่ 1 มกราคม พ.ศ. 2547  
**เหตุผล** ระเบียบนี้ให้ใช้บังคับตั้งแต่วันที่ 1 มกราคม พ.ศ. 2547 เป็นต้นไป
2. **เฉลยข้อ** 2. เลขธิการคณะกรรมการข้าราชการพลเรือน  
**เหตุผล** ให้เลขธิการคณะกรรมการข้าราชการพลเรือนรักษาการตามระเบียบนี้
3. **เฉลยข้อ** 1. 2 ประเภท  
**เหตุผล** พนักงานราชการมี 2 ประเภท ดังต่อไปนี้  
(1) พนักงานราชการทั่วไป ได้แก่ พนักงานราชการซึ่งปฏิบัติงานในลักษณะเป็นงานประจำทั่วไปของส่วนราชการในด้านงานบริการ งานเทคนิค งานบริหารทั่วไป งานวิชาชีพ เฉพาะหรืองานเชี่ยวชาญเฉพาะ  
(2) พนักงานราชการพิเศษ ได้แก่ พนักงานราชการซึ่งปฏิบัติงานในลักษณะที่ต้องใช้ความรู้หรือความเชี่ยวชาญสูงมากเป็นพิเศษเพื่อปฏิบัติงานในเรื่องที่มีความสำคัญและจำเป็นเฉพาะเรื่องของส่วนราชการ หรือมีความจำเป็นต้องใช้บุคคลในลักษณะดังกล่าว
4. **เฉลยข้อ** 3. 6 กลุ่มงาน  
**เหตุผล** ในการกำหนดตำแหน่งของพนักงานราชการ ให้กำหนดตำแหน่งโดยจำแนกเป็นกลุ่มงานตามลักษณะงานและผลผลิตของงาน ดังต่อไปนี้  
(1) กลุ่มงานบริการ  
(2) กลุ่มงานเทคนิค  
(3) กลุ่มงานบริหารทั่วไป  
(4) กลุ่มงานวิชาชีพเฉพาะ  
(5) กลุ่มงานเชี่ยวชาญเฉพาะ  
(6) กลุ่มงานเชี่ยวชาญพิเศษ
5. **เฉลยข้อ** 1. กลุ่มงานชำนาญการ  
**เหตุผล** ดูคำอธิบายข้อ 4. ประกอบ



ข้อบังคับคณะกรรมการบริหารกองทุนพัฒนาน้ำบาดาล  
ว่าด้วยการบริหารงานบุคคลของกองทุนพัฒนาน้ำบาดาล  
พ.ศ. ๒๕๖๒

โดยที่เป็นการสมควรกำหนดให้มีแนวทางปฏิบัติเพื่อให้การดำเนินงานของกองทุนพัฒนาน้ำบาดาลว่าด้วยการบริหารงานบุคคลของกองทุนพัฒนาน้ำบาดาลเป็นไปอย่างถูกต้อง มีประสิทธิภาพ ทั้งเพื่อให้ได้บุคคลที่มีความรู้ ความสามารถในการปฏิบัติงาน รวมถึงได้รับสิทธิประโยชน์ และสวัสดิการที่เป็นธรรมในการปฏิบัติงาน ทั้งนี้ เพื่อให้สอดคล้องและเป็นไปตามพระราชบัญญัติการบริหารทุนหมุนเวียน พ.ศ. ๒๕๕๘ ประกอบกับประกาศคณะกรรมการนโยบายการบริหารทุนหมุนเวียนว่าด้วยมาตรฐานการบริหารงานบุคคลของทุนหมุนเวียน ลงวันที่ ๒๑ สิงหาคม พ.ศ. ๒๕๖๐

อาศัยอำนาจตามความในมาตรา ๒๑ แห่งพระราชบัญญัติการบริหารทุนหมุนเวียน พ.ศ. ๒๕๕๘ ประกอบกับข้อ ๑๓ แห่งประกาศคณะกรรมการนโยบายการบริหารทุนหมุนเวียนว่าด้วยมาตรฐานการบริหารงานบุคคลของทุนหมุนเวียน และมติคณะกรรมการบริหารกองทุนพัฒนาน้ำบาดาล ครั้งที่ ๔/๒๕๖๒ เมื่อวันที่ ๑๖ พฤษภาคม พ.ศ. ๒๕๖๒ และครั้งที่ ๕/๒๕๖๒ เมื่อวันที่ ๒๗ มิถุนายน พ.ศ. ๒๕๖๒ คณะกรรมการบริหารกองทุนพัฒนาน้ำบาดาลจึงออกข้อบังคับว่าด้วยการบริหารงานบุคคลของกองทุนพัฒนาน้ำบาดาล ไว้ดังต่อไปนี้

ข้อ ๑ ข้อบังคับนี้เรียกว่า “ข้อบังคับคณะกรรมการบริหารกองทุนพัฒนาน้ำบาดาลว่าด้วยการบริหารงานบุคคลของกองทุนพัฒนาน้ำบาดาล พ.ศ. ๒๕๖๒”

ข้อ ๒ ข้อบังคับนี้ให้ใช้บังคับตั้งแต่วันถัดจากวันประกาศเป็นต้นไป

ข้อ ๓ ในข้อบังคับนี้

“กองทุน” หมายความว่า กองทุนพัฒนาน้ำบาดาล

“คณะกรรมการบริหาร” หมายความว่า คณะกรรมการบริหารกองทุน

“อธิบดี” หมายความว่า อธิบดีกรมทรัพยากรน้ำบาดาล

“พนักงานกองทุนพัฒนาน้ำบาดาล” หมายความว่า บุคคลซึ่งได้รับการจ้างตามสัญญาจ้าง โดยได้รับค่าตอบแทนจากงบประมาณของกองทุน เพื่อปฏิบัติภารกิจของกองทุนที่มีลักษณะเป็นงานประจำ โดยมีกำหนดเวลาการจ้างไม่เกินคราวละสี่ปี และอาจมีการต่อสัญญาจ้างต่อเนื่องได้ตามความเหมาะสมและจำเป็น

“การสรรหา” หมายความว่า การเสาะแสวงหาบุคคลที่มีความรู้ ความสามารถ และคุณสมบัติอื่นๆ ที่จำเป็นต่อการปฏิบัติงานในตำแหน่งพนักงานกองทุนพัฒนาน้ำบาดาล เพื่อทำการเลือกสรร

“การเลือกสรร” หมายความว่า การพิจารณาบุคคลที่ได้ทำการสรรหาทั้งหมดและทำการคัดเลือก เพื่อให้ได้บุคคลที่เหมาะสมที่สุด

“สัญญาจ้าง” หมายความว่า สัญญาจ้างพนักงานกองทุนพัฒนาน้ำบาดาลตามข้อบังคับนี้

“ค่าตอบแทน” หมายความว่า เงินเดือนซึ่งจ่ายให้แก่พนักงานกองทุนพัฒนาน้ำบาดาลในการปฏิบัติงานให้แก่กองทุน

## แนวข้อสอบ ข้อบังคับคณะกรรมการบริหารกองทุนพัฒนาน้ำบาดาล ว่าด้วยการบริหารงานบุคคลของกองทุนพัฒนาน้ำบาดาล พ.ศ. 2562

1. ข้อบังคับคณะกรรมการบริหารกองทุนพัฒนาน้ำบาดาลว่าด้วยการบริหารงานบุคคลของกองทุนพัฒนาน้ำบาดาล พ.ศ. 2562 มีผลบังคับใช้เมื่อใด
  1. วันถัดจากวันประกาศในราชกิจจานุเบกษาเป็นต้นไป
  2. วันพ้นกำหนด 90 วันนับแต่วันประกาศในราชกิจจานุเบกษาเป็นต้นไป
  3. วันพ้นกำหนด 120 วันนับแต่วันประกาศในราชกิจจานุเบกษาเป็นต้นไป
  4. วันพ้นกำหนด 180 วันนับแต่วันประกาศในราชกิจจานุเบกษาเป็นต้นไป
2. “บุคคลซึ่งได้รับการจ้างตามสัญญาจ้างโดยได้รับค่าตอบแทนจากงบประมาณของกองทุน เพื่อปฏิบัติการกิจของกองทุนที่มีลักษณะเป็นงานประจำโดยมีกำหนดเวลาการจ้างไม่เกินคราวละสี่ปี และอาจมีการต่อสัญญาจ้างต่อเนื่องได้ตามความเหมาะสมและจำเป็น” หมายถึงข้อใด
  1. พนักงานราชการทั่วไป
  2. พนักงานกรมทรัพยากรน้ำบาดาล
  3. พนักงานกองทุนทรัพยากรน้ำบาดาล
  4. พนักงานกองทุนพัฒนาน้ำบาดาล
3. “การเสาะแสวงหาบุคคลที่มีความรู้ ความสามารถ และคุณสมบัติอื่น ๆ ที่จำเป็นต่อการปฏิบัติงานในตำแหน่งพนักงานกองทุนพัฒนาน้ำบาดาล เพื่อทำการเลือกสรร” หมายถึงข้อใด
  1. การแข่งขัน
  2. การคัดเลือก
  3. การสรรหา
  4. การเลือกสรร
4. “การพิจารณาบุคคลที่ได้ทำการสรรหาทั้งหมดและทำการคัดเลือกเพื่อให้ได้บุคคลที่เหมาะสมที่สุด” หมายถึงข้อใด
  1. การแข่งขัน
  2. การคัดเลือก
  3. การสรรหา
  4. การเลือกสรร

# ความรู้เกี่ยวกับในการใช้คอมพิวเตอร์

เนื้อหาในส่วนของความรู้เกี่ยวกับในการใช้คอมพิวเตอร์ ประกอบด้วย

## 1. บทนำ

- 1.1 คอมพิวเตอร์และเทคโนโลยีสารสนเทศ
- 1.2 ชนิดของคอมพิวเตอร์
- 1.3 การทำงานของคอมพิวเตอร์
- 1.4 ส่วนประกอบของคอมพิวเตอร์

## 2. ฮาร์ดแวร์ (Hardware)

- 2.1 หน่วยประมวลผลกลาง (CPU: Central Processing Unit)
- 2.2 อุปกรณ์นำเข้า (Input devices)
- 2.3 อุปกรณ์แสดงผล (Output devices)

## 3. หน่วยความจำ (Memory)

- 3.1 หน่วยความจำรอม (ROM) และ (RAM)
- 3.2 DRAM (ดีแรม) และ SDRAM (เอสดีแรม) SIMM (ซิม)
- 3.3 หน่วยความจำเสมือน (Virtual Memory)
- 3.4 หน่วยความจำแคช (Memory Cache) และ บัส (Bus)
- 3.5 หน่วยข้อมูลสำรอง

## 4. ซอร์ฟแวร์ (Software)

## 5. การใช้คอมพิวเตอร์ในการทำงานด้านต่าง ๆ

## 6. เทคโนโลยีสารสนเทศกับสังคม

- 6.1 การเปลี่ยนแปลงของโลก
- 6.2 ความปลอดภัยและความเป็นส่วนตัว
- 6.3 ทรัพย์สินทางปัญญา

## 7. การใช้โปรแกรม Microsoft Office

- 7.1 Microsoft Word
- 7.2 Microsoft Excel
- 7.3 Microsoft PowerPoint

## 1. บทนำ

ในสภาวะการณ์ปัจจุบัน คอมพิวเตอร์และเทคโนโลยีสารสนเทศมีบทบาทต่อการทำงานเป็นอย่างมาก ในบทเรียนนี้จะกล่าวถึงความหมาย ชนิด การทำงาน ของคอมพิวเตอร์ และเทคโนโลยีสารสนเทศกับการเปลี่ยนแปลงทางสังคม

### 1.1 คอมพิวเตอร์และเทคโนโลยีสารสนเทศ

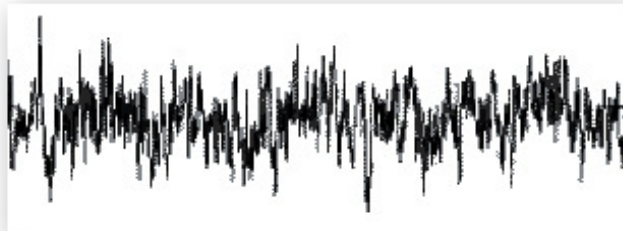
ในบทนี้จะกล่าวถึง ความหมายของคอมพิวเตอร์และเทคโนโลยีสารสนเทศ ประโยชน์ที่มนุษย์นำมาใช้ ด้านต่าง ๆ

#### 1.1.1 ความหมายของคอมพิวเตอร์

คอมพิวเตอร์ หมายถึง อุปกรณ์ชนิดหนึ่งทำงานด้วยระบบอิเล็กทรอนิกส์ สามารถจำข้อมูลและคำสั่งได้ ทำให้สามารถทำงานไปได้โดยอัตโนมัติด้วยอัตราความเร็วที่สูงมาก ใช้ประโยชน์ในการคำนวณหรือการทำงานต่าง ๆ ได้เกือบทุกชนิด คอมพิวเตอร์เป็นเครื่องมือที่ช่วยในการคำนวณและประมวลผลข้อมูล ซึ่งประกอบด้วยคุณสมบัติ 3 ประการ คือ

**ความเร็ว (Speed)** เครื่องคอมพิวเตอร์ทำงานด้วยความเร็วสูงมาก หน่วยความเร็วของการทำงานของคอมพิวเตอร์วัดเป็น

- มิลลิเซกัน (Millisacond) ซึ่งเทียบความเร็วเท่ากับ 1/1,000 วินาที
- ไมโครเซกัน (Microsecond) ซึ่งเทียบความเร็วเท่ากับ 1/1,000,000 วินาที
- นาโนเซกัน (Nanosacond) ซึ่งเทียบความเร็วเท่ากับ 1/1,000,000,000 วินาที



**หน่วยความจำ (Memory)** เครื่องคอมพิวเตอร์ประกอบไปด้วยหน่วยความจำ สามารถใช้บันทึกและเก็บข้อมูลได้คราวละมาก ๆ สามารถเก็บคำสั่งต่อ ๆ กันที่เราเรียกว่า โปรแกรม และนำมาประมวลในคราวเดียวกัน ซึ่งเป็นปัจจัยทำให้คอมพิวเตอร์สามารถทำงานเก็บข้อมูลได้คราวละมาก ๆ และสามารถประมวลผลได้เร็วและถูกต้อง



## แนวข้อสอบ ความรู้เกี่ยวกับในการใช้คอมพิวเตอร์

1. ข้อใดกล่าวถึงความหมายของเทคโนโลยีสารสนเทศถูกต้องที่สุด
  1. วิทยาการทางการจัดการข้อมูล
  2. การประยุกต์ความรู้ทางด้านวิทยาศาสตร์ประดิษฐ์สิ่งอำนวยความสะดวก
  3. ระบบเฉพาะเจาะจงที่เกี่ยวข้องกับการผลิต ประมวลผล จัดเก็บและนำเสนอข้อมูล
  4. การประยุกต์ความรู้ทางด้านวิทยาศาสตร์มาจัดการสารสนเทศ
  
2. ข้อใด ไม่ใช่ บทบาทสำคัญของเทคโนโลยีสารสนเทศ
  1. ช่วยให้ผู้มีความเจริญก้าวหน้า มีคุณธรรม จริยธรรมมากขึ้น
  2. เกิดการเปลี่ยนแปลงระบบการทำงานเป็นแบบระบบอัตโนมัติมากขึ้น
  3. ช่วยให้ผู้สามารถเก็บข้อมูลสารสนเทศได้อย่างมากมายและมีประสิทธิภาพ
  4. ช่วยให้ผู้สามารถติดต่อสื่อสารกันได้อย่างสะดวก และรวดเร็ว
  
3. ข้อใดกล่าวถึงองค์ประกอบของเทคโนโลยีสารสนเทศได้ถูกต้องที่สุด
  1. ข้อมูลหน่วยรับข้อมูล หน่วยประมวลผล หน่วยแสดงผล หน่วยเก็บข้อมูล หน่วยสื่อสารข้อมูล
  2. ฮาร์ดแวร์ ซอฟต์แวร์ บุคลากร ข้อมูล กระบวนการทำงาน การสื่อสารข้อมูล
  3. หน่วยรับข้อมูล หน่วยประมวลผล หน่วยแสดงผล หน่วยเก็บข้อมูล
  4. อุปกรณ์คอมพิวเตอร์ อุปกรณ์โทรคมนาคม อุปกรณ์การสื่อสาร
  
4. ข้อมูลที่นำเข้ามาใช้กับคอมพิวเตอร์ จะถูกแปลงให้อยู่ในรูปแบบใด
  1. ตัวเลขฐานสอง
  2. ตัวเลขฐานสิบ
  3. สัญลักษณ์
  4. พิกเซล
  
5. ข้อใดคือฮาร์ดแวร์ประมวลผลทั้งหมด
  1. เม้าส์ ซีพียู จอยสติ๊ก
  2. กล้องดิจิตอล หูฟัง สแกนเนอร์
  3. เครื่องฉายภาพ แผงวงจรหลัก สแกนเนอร์
  4. ซีพียู แผงวงจรหลัก ชิพเซต