

คู่มือเตรียมสอบ

นักวิชาการพัฒนาฝีมือแรงงาน

กรมพัฒนาฝีมือแรงงาน

# สารบัญ

	หน้า
<b>ความรู้ทั่วไปเกี่ยวกับกรมพัฒนาฝีมือแรงงาน</b>	<b>1</b>
<b>ความรู้ทั่วไปเกี่ยวกับกรมพัฒนาฝีมือแรงงาน</b>	<b>1</b>
- ประวัติความเป็นมา	1
- วิสัยทัศน์	2
- พันธกิจ	2
- ค่านิยมร่วม	3
- สมรรถนะหลักขององค์กร	3
- เป้าหมาย/ตัวชี้วัด	3
- ประเด็นยุทธศาสตร์	3
- โครงสร้างหน่วยงาน	4
- ผู้บริหาร	6
- ติดต่อ	7
<b>แนวข้อสอบ ความรู้ทั่วไปเกี่ยวกับกรมพัฒนาฝีมือแรงงาน</b>	<b>8</b>
<b>เฉลยแนวข้อสอบ ความรู้ทั่วไปเกี่ยวกับกรมพัฒนาฝีมือแรงงาน</b>	<b>10</b>
<b>ความรู้ในการใช้คอมพิวเตอร์ปฏิบัติงาน</b>	<b>11</b>
<b>ความรู้ในการใช้คอมพิวเตอร์ปฏิบัติงาน</b>	<b>11</b>
- บทนำ	12
- ฮาร์ดแวร์	21
- หน่วยความจำ	31
- ซอฟต์แวร์	35
- การใช้คอมพิวเตอร์ในการทำงานด้านต่าง ๆ	36
- เทคโนโลยีสารสนเทศกับสังคม	38
- การใช้โปรแกรม Microsoft Office	40
<b>แนวข้อสอบ ความรู้ในการใช้คอมพิวเตอร์ปฏิบัติงาน</b>	<b>60</b>
<b>เฉลยแนวข้อสอบ ความรู้ในการใช้คอมพิวเตอร์ปฏิบัติงาน</b>	<b>73</b>

## สารบัญ (ต่อ)

	หน้า
<b>การศึกษา รวบรวมข้อมูล วิเคราะห์ข้อมูลแรงงาน นโยบายการพัฒนาฝีมือแรงงาน</b>	<b>74</b>
การศึกษา รวบรวมข้อมูล วิเคราะห์ข้อมูลแรงงาน นโยบายการพัฒนาฝีมือแรงงาน	74
- ความหมายแรงงาน	81
- ตลาดแรงงาน	83
- ตลาดแรงงานไทยยุคดิสรุปชั้น “ปรับตัว-พัฒนา” รับผิดชอบสรรกรมใหม่	84
- สสำรวจตลาดแรงงานไทย: สิ่งทึ่งองคักรยุคดิจิทัลต้องการ และความท้าทายของแรงงานไทย	87
- มาตรฐานแรงงานไทย	88
- ผลกระทบแรงงานไทยจะเป็นอย่างไรเมื่อเข้าสู่ AEC ประชาคมเศรษฐกิจอาเซียน	91
- การขาดแคลนแรงงานไทย : สภาพปัญหา สาเหตุและแนวทางแก้ไข	92
- อัตราค่าจ้างขั้นต่ำ	95
<b>แนวข้อสอบ การศึกษา รวบรวมข้อมูล วิเคราะห์ข้อมูลแรงงาน นโยบายการพัฒนาฝีมือแรงงาน</b>	<b>96</b>
<b>เฉลยแนวข้อสอบ การศึกษา รวบรวมข้อมูล วิเคราะห์ข้อมูลแรงงาน นโยบายการพัฒนาฝีมือแรงงาน</b>	<b>103</b>
<b>พระราชบัญญัติส่งเสริมการพัฒนาฝีมือแรงงาน พ.ศ. 2545 และที่แก้ไขเพิ่มเติม</b>	<b>104</b>
พระราชบัญญัติส่งเสริมการพัฒนาฝีมือแรงงาน พ.ศ. 2545	104
<b>แนวข้อสอบ พระราชบัญญัติระเบียบบริหารราชการแผ่นดิน พ.ศ. 2534</b>	<b>123</b>
<b>เฉลยแนวข้อสอบ พระราชบัญญัติระเบียบบริหารราชการแผ่นดิน พ.ศ. 2534</b>	<b>127</b>
<b>การประสานงานทางวิชาการ และโครงการความร่วมมือกับเครือข่ายต่าง ๆ</b>	<b>129</b>
การประสานงานทางวิชาการ และโครงการความร่วมมือกับเครือข่ายต่าง ๆ	129
- หลักการประสานงาน	129
- การทำงานเป็นทีม	134
- การติดต่อสื่อสาร	137
- การสร้างความเข้าใจ	140
<b>แนวข้อสอบ การประสานงานทางวิชาการ และโครงการความร่วมมือกับเครือข่ายต่าง ๆ</b>	<b>142</b>
<b>เฉลยแนวข้อสอบ การประสานงานทางวิชาการ และโครงการความร่วมมือกับเครือข่ายต่าง ๆ</b>	<b>164</b>



## ความรู้ทั่วไปเกี่ยวกับกรมพัฒนาฝีมือแรงงาน

### ประวัติความเป็นมา

จากอดีตถึงปัจจุบัน รัฐบาลได้ให้ความสำคัญของงานด้านแรงงานเสมอมา เริ่มตั้งแต่การมีพระราชบัญญัติ ที่เกี่ยวกับด้านแรงงานว่าด้วยเรื่องการบริการจัดหางานของรัฐและ เอกชนในปี พ.ศ. 2475 ในสมัยที่ยังเป็นหน่วยงานสังกัดกระทรวงมหาดไทย รัฐบาลสมัย ต่อ ๆ มาได้พยายามปรับปรุง เปลี่ยนแปลงพระราชบัญญัติ พระราชกฤษฎีกาต่าง ๆ ที่เกี่ยวกับ ด้านแรงงาน ให้ทันยุคทันสมัยอยู่เสมอมา กล่าวคือ มีการโอนแผนกจัดหางาน ไปสังกัด กรมพาณิชย์ กระทรวงเศรษฐการ ด้วยเหตุผลว่า เป็นหน่วยงานที่เกี่ยวข้องด้านเศรษฐกิจ

ปี พ.ศ. 2484 เป็นยุคที่รัฐบาลให้ความสำคัญในเรื่องการสงเคราะห์ ประชาชนให้มี อาชีพ เพื่อความเป็นอยู่ที่ดี จึงโอนงานมาสังกัดกรมประชาสงเคราะห์ กระทรวงมหาดไทย และในช่วงปี พ. ศ. 2496 - 2505 มีการเปลี่ยนแปลงปรับปรุงหน่วยงานเพื่อดำเนินการด้านแรงงานเรื่อยมา และเริ่มให้ความสำคัญด้านการฝึกอาชีพ โดยระยะแรกเป็นแผนกอาชีวศึกษา จนกระทั่งเป็น ศูนย์ฝึกอาชีพ สังกัดกองแรงงาน และสังกัดส่วนแรงงานในที่สุด แต่ยังคงอยู่กับกรมประชาสงเคราะห์ กระทรวงมหาดไทย

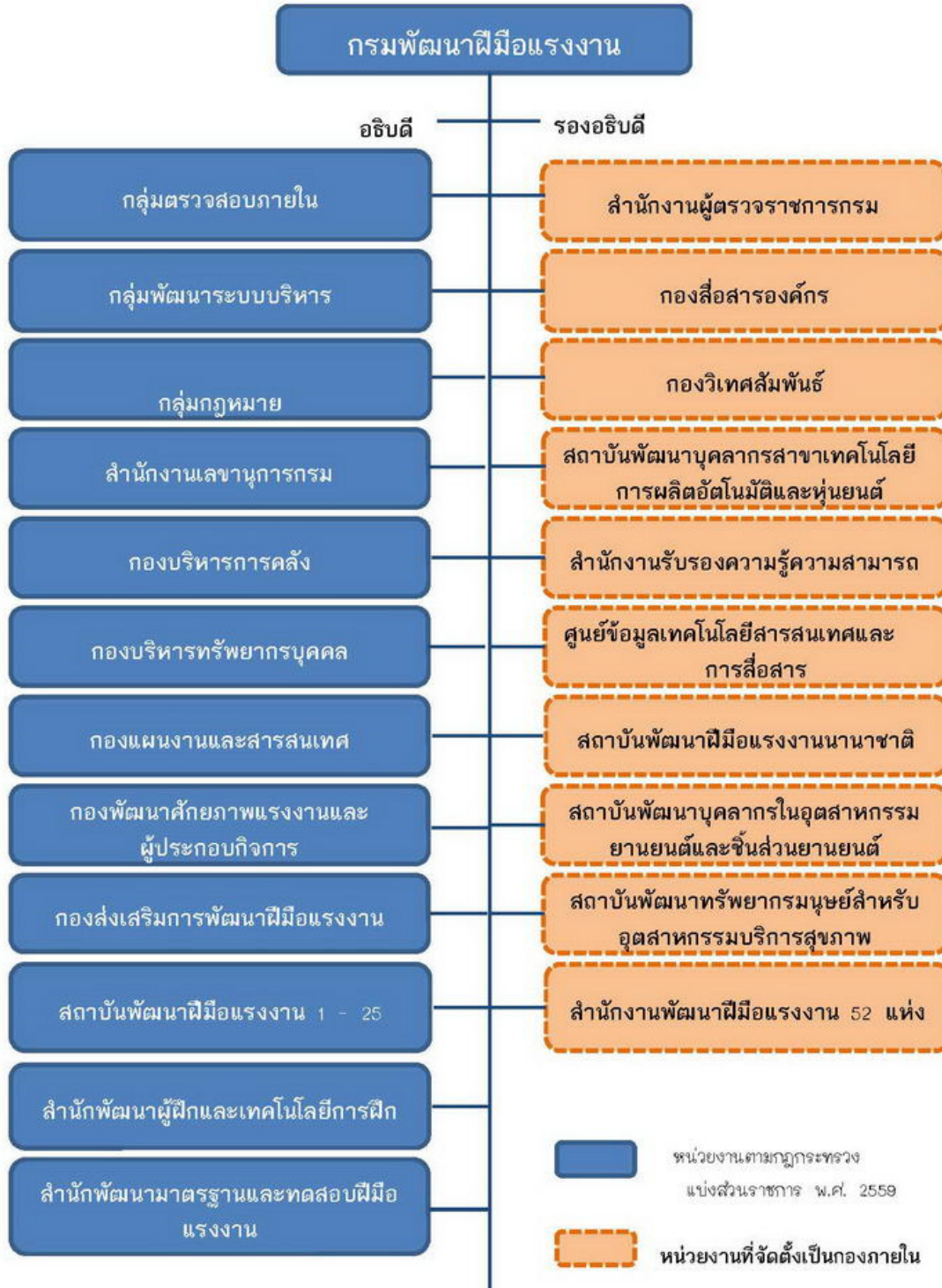
ปี พ.ศ. 2508 มีการยกฐานะส่วนแรงงานขึ้นเป็นกรมแรงงาน สังกัดกระทรวงมหาดไทย ประกอบด้วยภารกิจหลักทางด้านการจัดหางาน การคุ้มครองแรงงานและแรงงานสัมพันธ์ รวมทั้งการฝึกอาชีพ ในช่วง พ.ศ. 2511 มีการจัดตั้งสถาบันพัฒนาฝีมือแรงงานแห่งชาติขึ้นโดยให้ปฏิบัติควบคู่ไปกับ กองพัฒนาอาชีพ จนกระทั่ง พ.ศ. 2516 ได้มีพระราชกฤษฎีกาฯ เปลี่ยนกองพัฒนาอาชีพเป็นสถาบันพัฒนาฝีมือแรงงาน (ตัดคำว่า “แห่งชาติ” ออก) ระหว่าง พ.ศ. 2517-2534 ได้มีการขยายการจัดตั้งสถาบันพัฒนาฝีมือแรงงานขึ้นในภูมิภาคอีก 8 แห่งคือ ที่จังหวัดราชบุรี ชลบุรี ลำปาง ขอนแก่น สงขลา นครสวรรค์ อุบลราชธานี และสุราษฎร์ธานี และยังมี การจัดตั้งศูนย์พัฒนาฝีมือแรงงานจังหวัดขึ้นด้วยอีก 2 แห่ง คือ ที่จังหวัดปัตตานี และชัยภูมิ เพื่อขยายบริการการฝึกอาชีพให้เข้าถึงประชาชนในระดับพื้นที่มากขึ้น

ปี พ.ศ. 2535 คณะรัฐมนตรีมีมติยุบส่วนราชการ กรมแรงงาน พร้อมกับมีการจัดตั้งกรมพัฒนาฝีมือแรงงาน และกรมสวัสดิการและคุ้มครองแรงงานขึ้น สังกัดกระทรวงมหาดไทย และในปี พ. ศ. 2536 รัฐบาลได้จัดตั้งกระทรวงแรงงานและสวัสดิการสังคมขึ้น โดยโอนกรมพัฒนาฝีมือแรงงาน กระทรวงมหาดไทยไปสังกัดกระทรวงแรงงานและสวัสดิการสังคม และในเวลาเดียวกันได้มีการจัดตั้งกรมการจ้างงานขึ้น จึงได้โอนงานในสังกัดกรมพัฒนาฝีมือแรงงานที่เกี่ยวกับการจัดหางานทั้งในและต่างประเทศ งานควบคุมคนงานที่เป็นต่างด้าวไปสังกัดกรมการจ้างงาน

พ.ศ. 2545 รัฐบาลได้มีการปฏิรูประบบบริหารราชการใหม่ โดยปรับโครงสร้างกระทรวง ทบวง กรม ทั้งหมดตามบทบาท ภารกิจ ซึ่งทำให้มีกระทรวงเพิ่มขึ้น กระทรวงแรงงานและสวัสดิการสังคม ถูกแยกออกเป็น

## โครงสร้างหน่วยงาน

แผนภูมิโครงสร้างกรมพัฒนาฝีมือแรงงาน ปีงบประมาณ 2562



## แนวข้อสอบ ความรู้ทั่วไปเกี่ยวกับกรมพัฒนาฝีมือแรงงาน

1. กรมพัฒนาฝีมือแรงงานเป็นกรมในสังกัดกระทรวงใด
  1. กระทรวงพาณิชย์
  2. กระทรวงมหาดไทย
  3. กระทรวงแรงงาน
  4. กระทรวงการพัฒนาสังคมและความมั่นคงของมนุษย์
  
2. ข้อใดคือวิสัยทัศน์ของกรมพัฒนาฝีมือแรงงาน
  1. แรงงานมีศักยภาพสูง และมีคุณภาพชีวิตที่ดี “Productive Manpower”
  2. พัฒนาศักยภาพคนทำงานทุกระดับให้มีผลิตภาพแรงงานสูง สอดคล้องกับความต้องการตลาดแรงงาน และก้าวทันเทคโนโลยี 4.0
  3. กำลังแรงงานมีงานทำถ้วนหน้า ทุกช่วงวัย ภายในปี 2565
  4. แรงงานมีคุณภาพชีวิตที่ดี ได้รับความเป็นธรรมอย่างทั่วถึงและยั่งยืน
  
3. ยุทธศาสตร์กรมพัฒนาฝีมือแรงงานมีกี่ประเด็นยุทธศาสตร์
  1. 2 ประเด็นยุทธศาสตร์
  2. 3 ประเด็นยุทธศาสตร์
  3. 4 ประเด็นยุทธศาสตร์
  4. 5 ประเด็นยุทธศาสตร์
  
4. สถาบันพัฒนาฝีมือแรงงานมีกี่แห่ง
  1. 20 แห่ง
  2. 25 แห่ง
  3. 52 แห่ง
  4. 54 แห่ง
  
5. สำนักงานพัฒนาฝีมือแรงงานมีกี่แห่ง
  1. 20 แห่ง
  2. 25 แห่ง
  3. 52 แห่ง
  4. 54 แห่ง

# ความรู้ในการใช้คอมพิวเตอร์ปฏิบัติงาน

เนื้อหาในส่วนของความรู้ในการใช้คอมพิวเตอร์ปฏิบัติงาน ประกอบด้วย

## 1. บทนำ

- 1.1 คอมพิวเตอร์และเทคโนโลยีสารสนเทศ
- 1.2 ชนิดของคอมพิวเตอร์
- 1.3 การทำงานของคอมพิวเตอร์
- 1.4 ส่วนประกอบของคอมพิวเตอร์

## 2. ฮาร์ดแวร์ (Hardware)

- 2.1 หน่วยประมวลผลกลาง (CPU: Central Processing Unit)
- 2.2 อุปกรณ์นำเข้า (Input devices)
- 2.3 อุปกรณ์แสดงผล (Output devices)

## 3. หน่วยความจำ (Memory)

- 3.1 หน่วยความจำรอม (ROM) และ (RAM)
- 3.2 DRAM (ดีแรม) และ SDRAM (เอสดีแรม) SIMM (ซิม)
- 3.3 หน่วยความจำเสมือน (Virtual Memory)
- 3.4 หน่วยความจำแคช (Memory Cache) และ บัส (Bus)
- 3.5 หน่วยข้อมูลสำรอง

## 4. ซอร์ฟแวร์ (Software)

## 5. การใช้คอมพิวเตอร์ในการทำงานด้านต่าง ๆ

## 6. เทคโนโลยีสารสนเทศกับสังคม

- 6.1 การเปลี่ยนแปลงของโลก
- 6.2 ความปลอดภัยและความเป็นส่วนตัว
- 6.3 ทรัพย์สินทางปัญญา

## 7. การใช้โปรแกรม Microsoft Office

- 7.1 Microsoft Word
- 7.2 Microsoft Excel
- 7.3 Microsoft PowerPoint

## แนวข้อสอบ ความรู้ในการใช้คอมพิวเตอร์ปฏิบัติงาน

1. ข้อใดกล่าวถึงความหมายของเทคโนโลยีสารสนเทศถูกต้องที่สุด
  1. วิทยาการทางการจัดการข้อมูล
  2. การประยุกต์ความรู้ทางด้านวิทยาศาสตร์ประดิษฐ์สิ่งอำนวยความสะดวก
  3. ระบบเฉพาะเจาะจงที่เกี่ยวข้องกับการผลิต ประมวลผล จัดเก็บและนำเสนอข้อมูล
  4. การประยุกต์ความรู้ทางด้านวิทยาศาสตร์มาจัดการสารสนเทศ
  
2. ข้อใด ไม่ใช่ บทบาทสำคัญของเทคโนโลยีสารสนเทศ
  1. ช่วยให้ผู้มีความเจริญก้าวหน้า มีคุณธรรม จริยธรรมมากขึ้น
  2. เกิดการเปลี่ยนแปลงระบบการทำงานเป็นแบบระบบอัตโนมัติมากขึ้น
  3. ช่วยให้ผู้สามารถเก็บข้อมูลสารสนเทศได้อย่างมากมายและมีประสิทธิภาพ
  4. ช่วยให้ผู้สามารถติดต่อสื่อสารกันได้อย่างสะดวก และรวดเร็ว
  
3. ข้อใดกล่าวถึงองค์ประกอบของเทคโนโลยีสารสนเทศได้ถูกต้องที่สุด
  1. ข้อมูลหน่วยรับข้อมูล หน่วยประมวลผล หน่วยแสดงผล หน่วยเก็บข้อมูล หน่วยสื่อสารข้อมูล
  2. ฮาร์ดแวร์ ซอฟต์แวร์ บุคลากร ข้อมูล กระบวนการทำงาน การสื่อสารข้อมูล
  3. หน่วยรับข้อมูล หน่วยประมวลผล หน่วยแสดงผล หน่วยเก็บข้อมูล
  4. อุปกรณ์คอมพิวเตอร์ อุปกรณ์โทรคมนาคม อุปกรณ์การสื่อสาร
  
4. ข้อมูลที่นำเข้ามาใช้กับคอมพิวเตอร์ จะถูกแปลงให้อยู่ในรูปแบบใด
  1. ตัวเลขฐานสอง
  2. ตัวเลขฐานสิบ
  3. สัญลัษณ์
  4. พิกเซล
  
5. ข้อใดคือฮาร์ดแวร์ประมวลผลทั้งหมด
  1. เม้าส์ ซีพียู จอยสติ๊ก
  2. กล้องดิจิตอล หูฟัง สแกนเนอร์
  3. เครื่องฉายภาพ แผงวงจรหลัก สแกนเนอร์
  4. ซีพียู แผงวงจรหลัก ชิพเซต



## การศึกษา รวบรวมข้อมูล วิเคราะห์ข้อมูลแรงงาน นโยบายการพัฒนาฝีมือแรงงาน

การศึกษาแนวโน้มความต้องการแรงงานของตลาดแรงงานในประเทศไทย ช่วงปี 2560-2564 มีวัตถุประสงค์เพื่อ คาดประมาณอุปทานของตลาดแรงงาน (Labor of Supply) ในประเทศไทย เพื่อเป็นฐานข้อมูลให้ทราบถึงแนวโน้มผู้ทำงานในประเทศไทย ให้ภาครัฐบาลและภาคเอกชนใช้วางแผนสำหรับรองรับแรงงานที่มีการเปลี่ยนแปลงทั้งด้านอาชีพ อุตสาหกรรม และระดับการศึกษาที่สำเร็จอย่างเหมาะสม เพื่อให้สอดคล้องกับรูปแบบการดำเนินธุรกิจที่มีโอกาสเปลี่ยนแปลงจากเดิมเป็นอย่างมาก ทั้งภาคเกษตรกรรม ภาคการผลิต ภาคการค้าและการบริการ เนื่องจากประเทศไทยกำลังปรับโครงสร้างประเทศเพื่อพัฒนาไปสู่ประเทศไทย 4.0 (Thailand 4.0) ตามนโยบายการพัฒนาเศรษฐกิจของประเทศ

ข้อมูลที่ใช้ศึกษา เป็นการวิเคราะห์เพิ่มเติมข้อมูลการสำรวจภาวะการทำงานของประชากร เป็นระยะเวลา 6 ปี ตั้งแต่ปี 2554-2559 แล้วจึงคาดประมาณความต้องการแรงงานของตลาดแรงงานจากผู้มีงานทำ เป็นระยะเวลา 5 ปี ตั้งแต่ปี 2560-2564 ให้สอดคล้องกับการใช้แผนพัฒนาเศรษฐกิจและสังคมแห่งชาติ ฉบับที่ 12 โดยศึกษาแนวโน้มของจำนวนผู้ทำงานในตลาดแรงงานประเทศไทย

วิธีการศึกษา ใช้วิธีทางเศรษฐมิติการพยากรณ์โดยใช้วิธีปรับเรียบแบบโฮลท์และวินเทอร์ที่มีฤดูกาลแบบบวก (Holt –Winters’ Additive Seasonal Smoothing Method; Additive HWS) ซึ่งเหมาะสมกับการพยากรณ์ข้อมูลแบบที่มีองค์ประกอบแนวโน้ม (Trend) และองค์ประกอบฤดูกาล (Seasonal) ซึ่งไม่เพิ่มขึ้นตามเวลาที่เปลี่ยนแปลงไป เนื่องจากให้ค่าพยากรณ์จำนวนผู้มีงานทำที่มีความคลาดเคลื่อนต่ำที่สุด RMSE (Root Mean Square Error : RMSE) เท่ากับ 259.72 ผลการศึกษาสรุปได้ ดังนี้

พนักงานเดินตลาด ตัวแทน นายหน้าขายประกัน พนักงานขายทอดตลาด พนักงานตีราคา พนักงานขายส่ง ผู้เร่ขายหนังสือ พนักงานจำหน่ายต่าง ๆ เป็นต้น

เศรษฐศาสตร์แรงงาน (Labour Economics) สาขาวิชาเศรษฐศาสตร์ ซึ่งเกี่ยวข้องกับการศึกษาสภาวะการทำงานและความสัมพันธ์ของคนงานต่องาน เศรษฐศาสตร์แรงงานจะเกี่ยวข้องกับตลาดแรงงาน ปัญหาค่าจ้าง ชั่วโมงทำงาน สภาพการทำงาน และความมั่นคงในการทำงาน เศรษฐศาสตร์แรงงานยังศึกษาคงงานในสังคมอุตสาหกรรม ประชากรและการโยกย้ายแรงงาน ทฤษฎีว่าด้วยขบวนการแรงงาน ขบวนการแรงงานกับรัฐบาล ปัญหาทางกฎหมายของการเจรจาต่อรอง

## ตลาดแรงงาน

ตลาดแรงงาน ตามในพจนานุกรม เล่มต่าง ๆ หรือ พจนานุกรมฉบับราชบัณฑิตยสถาน พ.ศ. 2525 โดยให้ความหมายว่า

ตลาด หมายถึง ที่ชุมนุมเพื่อซื้อขายของต่าง ๆ

แรงงาน หมายถึง ประชากรวัยทำงาน ,ความสามารถในการทำงาน , กิจการที่คนงานทำในการผลิต เศรษฐทรัพย์ , ผู้ใช้แรงงาน

เมื่อรวมกัน กับคำว่า ตลาดแรงงาน ซึ่งหมายถึง สถานที่ชุมนุม พบปะ นัดพบ ระหว่างลูกจ้างนายจ้าง เพื่อติดต่อนัดพบแรงงาน การค้าและกิจการต่าง ๆ ซึ่งจะเปิดรับหลายตำแหน่ง (ไม่รวมวงการธุรกิจสมัครแชร์ พิระมิด หรือแชร์ลูกโซ่) แต่แล้วอย่างไรแล้วก็ตามแต่ ยังมีอีกความหมายนั่นคือ หมายถึง ทรัพยากรบุคคลในด้านอาชีพและการงาน หรือด้านเศรษฐทรัพย์ การรับเข้าทำงาน หรือยังขาดแคลนอยู่ในวงการอาชีพ และสังคม ซึ่งปัจจุบันนี้ ในประเทศไทยบ้านเราเองยังอยู่ในช่วงเศรษฐกิจระยะฟื้นตัว ตลาดแรงงานในช่วงนี้ยังขาดบุคลากรทางด้านการศึกษา วิทยาการและวิทยาศาสตร์ เป็นส่วนใหญ่ เข้ามาสู่ที่ตัวเรากันบ้าง ตอนนี้เกิดจะเรียนคณะ และสาขาวิชาอะไรบ้างแล้ว ลองมาคิดเรื่องภาพทั่วไปในประเทศ ว่าในโลกอาชีพยังขาดบุคลากรทางด้านอื่น ๆ ด้านใดบ้าง และคิดคาดแนวโน้มความเป็นไปได้ของโลกอาชีพหลังจากที่ตนเองจบการศึกษา ระดับอุดมศึกษา ซึ่งในตลาดแรงงานแบ่งระดับความต้องการได้ดังนี้

1. ระดับล้นตลาดแรงงาน หมายถึง ความต้องการในอาชีพบางสาขามีมากเกินไปใน ตลาดแรงงาน ซึ่งตอนในปี 2544 มีอาชีพมนุษยศาสตร์ วิศวกรรมศาสตร์ ยังอยู่ในระดับที่ล้นตลาด เพราะบุคลากรและจำนวนความต้องการรับเข้างานไม่สมดุลกัน (อย่างเช่นต้องการรับสมัครนักศึกษาจบสาขาวิศวกรรมไปทำงาน จำนวนรับสูงสุด 500 คน แต่ในตลาดแรงงานมีผู้จบสาขาวิศวกรรมจำนวน 2500 คน ซึ่งยังมีมากเกินไป อาจจะมีปัญหา อย่างอื่นตามมา รัฐอาจจะเสี่ยงประมาณในการจัดสรรหาคนมาทำงานในด้านอื่น ๆ)

2. ระดับใกล้ล้นตลาด หมายถึง ความต้องการในอาชีพหรือบางสาขา เพื่อรับการทำงานนั้น คาดว่ามีแนวโน้มจะล้นตลาดอีก 2 - 3 ปีข้างหน้า ซึ่งความต้องการเหล่านี้จะอยู่ใกล้ระยะอิ่มตัวในเวลาไม่กี่ปี ในสาขาที่จะใกล้ล้นตลาดได้แก่ ช่างกลึง ช่างภาพ งานทางด้านนิเทศ นักบริหารธุรกิจ เป็นต้น โอกาสเสี่ยงตกงานเป็น 3 ใน 4

## แนวข้อสอบ การศึกษา รวบรวมข้อมูล วิเคราะห์ข้อมูลแรงงาน นโยบายการพัฒนาฝีมือแรงงาน

1. การแจ้งข้อเรียกร้องขอแก้ไขเพิ่มเติมข้อตกลงเกี่ยวกับสภาพการจ้างจะต้องมีรายชื่อและลายมือชื่อลูกจ้างซึ่งเกี่ยวข้องกับข้อเรียกร้องไม่น้อยกว่าร้อยละเท่าใดของลูกจ้างทั้งหมดซึ่งเกี่ยวข้องกับข้อเรียกร้อง

1. ร้อยละ 5
2. ร้อยละ 10
3. ร้อยละ 15
4. ร้อยละ 20

2. สถานประกอบการกิจการแห่งหนึ่งมีลูกจ้าง 400 คน ถ้าลูกจ้างประสงค์จะแจ้งข้อเรียกร้องเพื่อให้นายจ้างแก้ไขเพิ่มเติมข้อตกลงเกี่ยวกับสภาพการจ้างซึ่งมีผลต่อลูกจ้าง 400 คน ลูกจ้างจะต้องรวบรวมรายชื่อและลายมือชื่อลูกจ้างในสถานประกอบการนั้นให้ได้จำนวนเท่าใด

1. ไม่น้อยกว่า 30 คนขึ้นไป
2. ไม่น้อยกว่า 60 คนขึ้นไป
3. ไม่น้อยกว่า 90 คนขึ้นไป
4. ไม่น้อยกว่า 120 คนขึ้นไป

3. องค์การของฝ่ายนายจ้าง เรียกว่าอะไร

1. สมาคมนายจ้าง
2. สหภาพแรงงาน
3. สหภาพนายจ้าง
4. สมาคมลูกจ้าง

4. องค์การของฝ่ายลูกจ้าง เรียกว่าอะไร

1. สมาคมนายจ้าง
2. สหภาพแรงงาน
3. สหภาพนายจ้าง
4. สมาคมลูกจ้าง

พระราชบัญญัติ  
ส่งเสริมการพัฒนาฝีมือแรงงาน  
พ.ศ. ๒๕๔๕

ภูมิพลอดุลยเดช ป.ร.  
ให้ไว้ ณ วันที่ ๒๒ กันยายน พ.ศ. ๒๕๔๕  
เป็นปีที่ ๕๗ ในรัชกาลปัจจุบัน

พระบาทสมเด็จพระปรมินทรมหาภูมิพลอดุลยเดช มีพระบรมราชโองการโปรดเกล้าฯ ให้ประกาศว่า โดยที่เป็นการสมควรให้มีกฎหมายว่าด้วยการส่งเสริมการพัฒนาฝีมือแรงงานใช้บังคับแทนกฎหมายว่าด้วยการส่งเสริมการฝึกอาชีพ

พระราชบัญญัตินี้มีบทบัญญัติบางประการเกี่ยวกับการจำกัดสิทธิและเสรีภาพของบุคคล ซึ่งมาตรา ๒๙ ประกอบกับมาตรา ๓๑ และมาตรา ๓๕ ของรัฐธรรมนูญแห่งราชอาณาจักรไทย บัญญัติให้กระทำได้โดยอาศัยอำนาจตามบทบัญญัติแห่งกฎหมาย

จึงทรงพระกรุณาโปรดเกล้าฯ ให้ตราพระราชบัญญัติขึ้นไว้โดยคำแนะนำและยินยอมของรัฐสภา ดังต่อไปนี้

มาตรา ๑ พระราชบัญญัตินี้เรียกว่า “พระราชบัญญัติส่งเสริมการพัฒนาฝีมือแรงงาน พ.ศ. ๒๕๔๕”

มาตรา ๒ พระราชบัญญัตินี้ให้ใช้บังคับเมื่อพ้นกำหนดหนึ่งร้อยยี่สิบวันนับแต่วันประกาศในราชกิจจานุเบกษาเป็นต้นไป

มาตรา ๓ ให้ยกเลิกพระราชบัญญัติส่งเสริมการฝึกอาชีพ พ.ศ. ๒๕๓๗

มาตรา ๔ พระราชบัญญัตินี้มิใช่บังคับแก่กระทรวง ทบวง กรม หน่วยงานของรัฐและองค์การของรัฐ

มาตรา ๕ ในพระราชบัญญัตินี้

“การพัฒนาฝีมือแรงงาน” หมายความว่า กระบวนการที่ทำให้ผู้รับการฝึกและประชากรวัยทำงานมีความสามารถในการพัฒนาปรับปรุงงาน มีฝีมือ ความรู้ความสามารถ จรรยาบรรณแห่งวิชาชีพ และทัศนคติเกี่ยวกับการทำงานเพื่อพัฒนาเป็นแรงงานที่มีคุณภาพ อันได้แก่ การฝึกอบรมฝีมือแรงงาน การกำหนดมาตรฐานฝีมือแรงงาน การรับรองความรู้ความสามารถ และการอื่นที่เกี่ยวข้อง

“การฝึกอบรมฝีมือแรงงาน” หมายความว่า การฝึกเตรียมเข้าทำงาน การฝึกยกระดับฝีมือแรงงาน และการฝึกเปลี่ยนสาขาอาชีพ

“การฝึกเตรียมเข้าทำงาน” หมายความว่า การฝึกอบรมฝีมือแรงงานก่อนเข้าทำงาน เพื่อให้สามารถทำงานได้ตามมาตรฐานฝีมือแรงงาน

## แนวข้อสอบ

### พระราชบัญญัติส่งเสริมการพัฒนาฝีมือแรงงาน พ.ศ. 2545

- พระราชบัญญัติส่งเสริมการพัฒนาฝีมือแรงงาน พ.ศ. 2545 ให้ไว้ ณ วันที่
  - วันที่ 21 กันยายน พ.ศ. 2545
  - วันที่ 22 กันยายน พ.ศ. 2545
  - วันที่ 23 กันยายน พ.ศ. 2545
  - วันที่ 24 กันยายน พ.ศ. 2545
- พระราชบัญญัติส่งเสริมการพัฒนาฝีมือแรงงาน พ.ศ. 2545 มีผลบังคับใช้เมื่อใด
  - วันถัดจากวันประกาศในราชกิจจานุเบกษาเป็นต้นไป
  - วันพ้นกำหนด 90 วันนับแต่วันประกาศในราชกิจจานุเบกษาเป็นต้นไป
  - วันพ้นกำหนด 120 วันนับแต่วันประกาศในราชกิจจานุเบกษาเป็นต้นไป
  - วันพ้นกำหนด 180 วันนับแต่วันประกาศในราชกิจจานุเบกษาเป็นต้นไป
- “การฝึกเตรียมเข้าทำงาน การฝึกยกระดับฝีมือแรงงาน และการฝึกเปลี่ยนสาขาอาชีพ” หมายถึงข้อใด
  - การฝึกอบรมฝีมือแรงงาน
  - การฝึกเตรียมเข้าทำงาน
  - การฝึกยกระดับฝีมือแรงงาน
  - การฝึกเปลี่ยนสาขาอาชีพ
- “การที่ผู้ประกอบการซึ่งเป็นนายจ้างจัดให้ลูกจ้างได้ฝึกอบรมฝีมือแรงงานเพิ่มเติมในสาขาอาชีพที่ลูกจ้างปฏิบัติงานอยู่ตามปกติ เพื่อให้ลูกจ้างได้มีความรู้ความสามารถและทักษะในสาขาอาชีพนั้นสูงขึ้น” หมายถึงข้อใด
  - การฝึกอบรมฝีมือแรงงาน
  - การฝึกเตรียมเข้าทำงาน
  - การฝึกยกระดับฝีมือแรงงาน
  - การฝึกเปลี่ยนสาขาอาชีพ

## เฉลยแนวข้อสอบ

### พระราชบัญญัติส่งเสริมการพัฒนาฝีมือแรงงาน พ.ศ. 2545

ข้อ	คำตอบ	ข้อ	คำตอบ	ข้อ	คำตอบ	ข้อ	คำตอบ	ข้อ	คำตอบ
1	2	4	3	7	1	10	2	13	2
2	3	5	4	8	1	11	1	14	2
3	1	6	2	9	1	12	2	15	2

1. **เฉลยข้อ 2.** วันที่ 22 กันยายน พ.ศ. 2545  
**เหตุผล** ให้ไว้ ณ วันที่ 22 กันยายน พ.ศ. 2545
2. **เฉลยข้อ 3.** วันพ้นกำหนด 120 วันนับแต่วันประกาศในราชกิจจานุเบกษาเป็นต้นไป  
**เหตุผล** พระราชบัญญัตินี้ให้ใช้บังคับเมื่อพ้นกำหนดหนึ่งร้อยยี่สิบวันนับแต่วันประกาศในราชกิจจานุเบกษาเป็นต้นไป
3. **เฉลยข้อ 1.** การฝึกอบรมฝีมือแรงงาน  
**เหตุผล** “การฝึกอบรมฝีมือแรงงาน” หมายความว่า การฝึกเตรียมเข้าทำงาน การฝึกยกระดับฝีมือแรงงาน และการฝึกเปลี่ยนสาขาอาชีพ
4. **เฉลยข้อ 3.** การฝึกยกระดับฝีมือแรงงาน  
**เหตุผล** “การฝึกยกระดับฝีมือแรงงาน” หมายความว่า การที่ผู้ประกอบการซึ่งเป็นนายจ้างจัดให้ลูกจ้างได้ฝึกอบรมฝีมือแรงงานเพิ่มเติมในสาขาอาชีพที่ลูกจ้างปฏิบัติงานอยู่ตามปกติ เพื่อให้ลูกจ้างได้มีความรู้ความสามารถและทักษะในสาขาอาชีพนั้นสูงขึ้น
5. **เฉลยข้อ 4.** การฝึกเปลี่ยนสาขาอาชีพ  
**เหตุผล** “การฝึกเปลี่ยนสาขาอาชีพ” หมายความว่า การที่ผู้ประกอบการซึ่งเป็นนายจ้างจัดให้ลูกจ้างได้ฝึกอบรมฝีมือแรงงานเพิ่มเติมในสาขาอาชีพอื่นที่ลูกจ้างมิได้ปฏิบัติงานอยู่ตามปกติ เพื่อให้ลูกจ้างได้มีความรู้ความสามารถที่จะทำงานในสาขาอาชีพอื่นนั้นได้ด้วย
6. **เฉลยข้อ 2.** การฝึกเตรียมเข้าทำงาน  
**เหตุผล** “การฝึกเตรียมเข้าทำงาน” หมายความว่า การฝึกอบรมฝีมือแรงงานก่อนเข้าทำงาน เพื่อให้สามารถทำงานได้ตามมาตรฐานฝีมือแรงงาน
7. **เฉลยข้อ 1.** รัฐมนตรีว่าการกระทรวงแรงงาน  
**เหตุผล** ให้รัฐมนตรีว่าการกระทรวงแรงงานรักษาการตามพระราชบัญญัตินี้ และให้มีอำนาจแต่งตั้งพนักงานเจ้าหน้าที่ ออกกฎกระทรวงกำหนดค่าธรรมเนียมไม่เกินอัตราท้ายพระราชบัญญัตินี้ ยกเว้นค่าธรรมเนียม และกำหนดกิจการอื่น ตลอดจนออกระเบียบและประกาศ เพื่อปฏิบัติการตามพระราชบัญญัตินี้

## การประสานงานทางวิชาการ และโครงการความร่วมมือกับเครือข่ายต่าง ๆ

### หลักการประสานงาน

ในทางราชการได้มีนักวิชาการให้ความหมายไว้ว่า การประสานงาน หมายถึง "การจัดระเบียบวิธีการทำงาน เพื่อให้งานและเจ้าหน้าที่ฝ่ายต่าง ๆ ร่วมมือปฏิบัติงานเป็นน้ำหนึ่งใจเดียว ไม่ทำให้งานซ้อนกัน ขัดแย้งกัน หรือเหลื่อมล้ำกัน ทั้งนี้เพื่อให้งานดำเนินไปอย่างราบรื่น สอดคล้องกับวัตถุประสงค์ และนโยบายขององค์กรนั้นอย่างสมานฉันท์ และมีประสิทธิภาพ"

ส่วนทางธุรกิจนิยามที่จะให้ความหมายว่า การประสานงาน หมายถึง "การติดต่อสื่อสารให้เกิดความคิดความเข้าใจตรงกันในการร่วมมือปฏิบัติงานให้สอดคล้องทั้งเวลา และกิจกรรมที่จะต้องกระทำให้บรรลุวัตถุประสงค์อย่างสมานฉันท์เพื่อให้งานดำเนินไปอย่างราบรื่น ไม่เกิดการงานซ้ำซ้อน ขัดแย้งหรือเหลื่อมล้ำกัน"

#### องค์ประกอบของการประสานงาน

อาจพิจารณาองค์ประกอบที่สำคัญ ได้ดังนี้

1. ความร่วมมือ จะต้องสร้างสัมพันธภาพในการทำงานร่วมกันของทุกฝ่าย โดยอาศัยความเข้าใจ หรือการตกลงร่วมกัน มีการรวบรวมกำลังความคิด วิธีการ เทคนิค และระดมทรัพยากรมาสนับสนุนงานร่วมกัน เพื่อให้เกิดความเป็นอันหนึ่งอันเดียวกัน เต็มใจที่จะทำงานร่วมกัน
2. จังหวะเวลา จะต้องปฏิบัติงานตามบทบาทหน้าที่และความรับผิดชอบของแต่ละคน ตามกำหนดเวลาที่ตกลงกันให้ตรงเวลา
3. ความสอดคล้อง จะต้องพิจารณาความเหมาะสมพอดี ไม่ทำงานซ้อนกัน
4. ระบบการสื่อสาร จะต้องมีการสื่อสารที่เข้าใจตรงกันอย่างรวดเร็ว และราบรื่น
5. ผู้ประสานงาน จะต้องสามารถดึงทุกฝ่ายเข้าร่วมทำงาน เพื่อตรงไปสู่จุดหมายเดียวกัน ตามที่กำหนดเป็นวัตถุประสงค์ของงาน

#### วัตถุประสงค์ของการประสานงาน

การประสานงานเกิดจากความต้องการที่จะให้งาน หรือกิจกรรมย่อย ๆ ที่จะทำให้เกิดผลสำเร็จ โดยปฏิบัติอย่างสอดคล้องในจังหวะ เวลาเดียวกัน ได้ผลงานที่มีคุณภาพตามมาตรฐานที่เป็นไปตามข้อกำหนด ประหยัดเวลาและทรัพยากรในการปฏิบัติงาน

ก่อนการประสานงานเราควรกำหนดความต้องการให้แน่ชัดว่าเราจะประสานงานให้เกิดอะไรหรือเป็นอย่างไร หรือจะทำให้ได้ผลรับอย่างไร เพราะหากว่าไม่มีวัตถุประสงค์ที่ชัดเจนเราก็อาจจะประสานงานไปผิดจากที่ควรจะเป็น โดยทั่วไปเราประสานงานเพื่อให้การดำเนินงานมีความสะดวกราบรื่นไม่เกิดปัญหาข้อขัดแย้ง แต่ในการประสานงานในแต่ละครั้งหรือในแต่ละกรณี เราประสานงานโดยวัตถุประสงค์เฉพาะ ดังนี้

## แนวข้อสอบ การประสานงานทางวิชาการ และโครงการความร่วมมือกับเครือข่ายต่าง ๆ

- องค์ประกอบของแผนงานข้อใดจำเป็นน้อยที่สุด
  - พันธกิจ
  - วัตถุประสงค์
  - แนวปฏิบัติ
  - ผลที่คาดว่าจะได้รับ
- แผน แผนงาน และโครงการ มีความสัมพันธ์กันอย่างไร
  - โครงการเป็นองค์ประกอบของแผน และแผนงาน
  - ในแต่ละแผนจะประกอบด้วยโครงการต่าง ๆ
  - แผนจะต้องมีโครงการเป็นองค์ประกอบ
  - ไม่มีข้อใดถูก
- ข้อใดเป็นหลักการของการพัฒนาแผนงานที่สำคัญน้อยที่สุด
  - ความครบถ้วนและสมบูรณ์
  - การมีส่วนร่วม
  - ความรวดเร็ว
  - ความเป็นไปได้
- ข้อใดเป็นขั้นตอนสุดท้ายของการพัฒนาแผนงาน
  - การกำหนดเป้าหมายของแผนงาน
  - การกำหนดแผนงานย่อย/โครงการ
  - การกำหนดวัตถุประสงค์ของแผนงาน
  - การศึกษาและวิเคราะห์นโยบาย
- ข้อใดเป็นขั้นตอนแรกของการพัฒนาโครงการ
  - การจัดทำร่างโครงการ
  - การวิเคราะห์ความเหมาะสมของโครงการ
  - การกำหนดรายละเอียดโครงการ
  - การวิเคราะห์ความต้องการจำเป็น



**เฉลยเจาะแนวข้อสอบ การประสานงานทางวิชาการ  
และโครงการความร่วมมือกับเครือข่ายต่าง ๆ**

ข้อ	คำตอบ	ข้อ	คำตอบ	ข้อ	คำตอบ	ข้อ	คำตอบ	ข้อ	คำตอบ
1	4	23	3	45	1	67	2	89	1
2	1	24	4	46	3	68	4	90	3
3	3	25	4	47	1	69	2	91	4
4	2	26	4	48	4	70	4	92	2
5	4	27	4	49	3	71	4	93	1
6	4	28	2	50	1	72	2	94	1
7	4	29	2	51	4	73	4	95	1
8	3	30	1	52	4	74	1	96	2
9	4	31	3	53	3	75	3	97	1
10	1	32	4	54	4	76	4	98	1
11	2	33	3	55	2	77	3	99	2
12	4	34	1	56	2	78	4	100	4
13	2	35	4	57	3	79	4	101	1
14	3	36	4	58	4	80	4	102	1
15	4	37	1	59	4	81	2	103	1
16	1	38	2	60	4	82	2	104	2
17	2	39	4	61	1	83	4	105	4
18	3	40	2	62	1	84	2	106	1
19	2	41	2	63	3	85	1		
20	1	42	2	64	3	86	3		
21	4	43	2	65	1	87	1		
22	1	44	3	66	1	88	3		

